

WOOD FOR LIFE

Det här är Setra

– med hållbarhetsredovisning

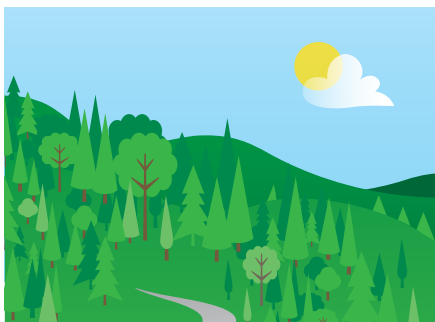
2014



 Setra

Innehåll

- 02 **Vd har ordet**
- 04 **Kort om Setra**
- 06 **Vår värdekedja**
- 08 **Våra medarbetare**
- 10 **Vår råvara**
- 12 **Vår produktion**
- 14 **Vår arbetsmiljö**
- 16 **Våra träprodukter**
- 18 **Våra bioprodukter**
- 20 **Våra Plusshus**
- 22 **Vår klimatpåverkan**
- 24 **Styrelse och koncernledning**
- 26 **GRI-index med kommentarer**
- 28 **Setra i siffror**
- 29 **Adresser**



S. 07 – Setras värdekedja



S. 09 – Nytänkande i projekt om internlogistik



S. 11 – Effektivisering från skog till kund



S. 14 – Vår arbetsmiljö



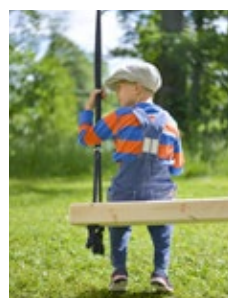
S. 16 – Våra träprodukter



S. 18 – Våra bioprodukter



S. 21 – Smarta bostäder med kvalitet



Omslag: Pojke på limträguna.
Foto: Lars Hägglöf

Setra är ett av Sveriges största träindustriföretag. Vi förädlar råvara från ansvarsfullt brukade skogar och erbjuder klimatvänliga produkter och lösningar för byggande och boende på en global marknad. Koncernen har cirka 900 anställda och omsätter 4,2 miljarder kronor. Omkring 60 procent av omsättningen utgörs av export till Europa, Nordafrika, Mellanöstern och Asien. Läs gärna mer på www.setragroup.com.

En digital version av "Det här är Setra - med hållbarhetsredovisning" finns på www.setragroup.com. Där finns även Setras "Årsredovisning 2014" publicerad.



Nyckeltal 2014



En hållbar värld

Trä är naturens eget byggmaterial. Det är starkt, tåligt och formbart. Men framför allt är det förnybart, till skillnad från många andra byggmaterial som baseras på ändliga resurser. I Sverige ökar virkesförrådet, vilket innebär att tillväxten av skog är större än avverkningen.

En kubikmeter trä binder motsvarande 900 kilo atmosfärisk koldioxid. Även efter det att trädet avverkat och blivit till en träprodukt fortsätter träet att binda kol. När träprodukten eller träonstruktionen tjänat ut sin livslängd kan den återanvändas till nya saker. Eller bli bränsle vid el- och värmeproduktion. Kretsloppet är slutet. En klimatsmart vinst.

Trä handlar även om känsla. Det är både enkelt och vackert. Ett levande material som luktar gott, känns naturligt och med åren åldras till någonting unikt. Trä har också goda värmeisolerande egenskaper.

Att använda sig av produkter, inredning och konstruktioner i trä värnar om morgondagen och främjar framtiden. För en vackrare, skönare och mer hållbar värld.

Klimatvinst, kg koldioxid per m³ sågad trävara

– som används för byggande och boende

”Inlåsningsseffekt” av att kol binds i trävaran	900 kg
Utsläpp av växthusgaser vid produktion*	-69 kg
= Klimatvinst	831 kg

*Utsläpp har beräknats utifrån ett livscykelperspektiv, dvs från plantering av tall- eller granplanta till transport av färdiga träprodukter till genomsnittskund i Sverige (se sid 22–23).

Rörelseresultat

201 Mkr

Nettoomsättning

4 194 Mkr

Exportens andel av omsättningen

60%

Antal sågverk	9
Antal förädlingsenheter	3
Antal husfabriker	2
=	14

Produktion av sågade trävaror 2014

1,7 milj m³

Medelantal anställda	931
Medelålder	48 år
Andel kvinnor	13%

Råvara i Setras produktion

Tall	60%
Gran	40%
Certifierad (FSC®/PEFC)	37%
Kontrollerad	63%

Andel värmeenergi från förnybara biobränslen

99%



Vd har ordet

Setra skapar värde genom att förädla råvara från ansvarsfullt brukade skogar och erbjuda klimatvänliga produkter och lösningar för byggande och boende på en global marknad. För att nå vår vision om en hållbar värld måste vi i hela värdekedjan ta hänsyn till ekonomiska såväl som miljömässiga och sociala perspektiv.

Med en fortsatt god resultatutveckling har Setra ytterligare stärkt sin finansiella ställning. Jag är nöjd med att vi för 2014 kunde redovisa ett rörelseresultat på 201 Mkr, en resultatförbättring med 94 Mkr jämfört med 2013. Ett gott marknadsläge under stor del av året i kombination med gynnsamma valutaeffekter är de viktigaste förklaringarna till den positiva resultatutvecklingen.

Marknadsutveckling

Vår försäljning av trävaror i Asien, och särskilt Kina, utvecklades väl under 2014. Försäljningen till Mellanöstern och Nordafrika som svarar för drygt 20 procent av Setras totala omsättning var fortsatt stabil, medan utvecklingen på flera europeiska marknader var något svagare. Den satsning på marknaderna i Asien som påbörjades 2013 genom etablering av eget försäljningskontor i Kina har fortsatt. Under 2014 öppnade Setra även ett försäljningskontor i Polen. Som en konsekvens av att vi i vår strategiska inriktning ökat fokus på marknader med nytillväxt utvecklades säljkontoret i Danmark under året samt även delar av den tyska verksamheten. För att kunna utveckla en konkurrenskraftig verksamhet krävs att vi är lyhörda för omvärldsförändringar och att vi har en sådan flexibilitet i vår förädlingsstrategi att vi proaktivt kan möta nya kundkrav.

Hela värdekedjan

Setras affärer handlar om att utveckla och vidareförädla råvara från ansvarsfullt brukade skogar till olika träprodukter. Långsiktig lönsamhet skapas genom att vi, utifrån marknadens behov och krav, på ett resurseffektivt sätt optimerar det ekonomiska värdet av timmerstocken i hela värdekedjan. Utöver de sågade och förädlade trävarorna är bioprodukter som flis, spån och bark, en viktig del av vårt kunderbudande. Våra prefabricerade byggsystem står idag för en mindre del av vår omsättning, men vi ser att intresset för det industriella träbyggandet ökar, särskilt i de växande storstadsregionerna.

För att vi ska kunna vara proaktiva och utveckla vår verksamhet på ett hållbart sätt är det avgörande att kunna ha en öppen dialog med kunder, leverantörer och andra intressenter i hela vår värdekedja. Vi månar om en aktiv och lyhörd kommunikation med de intressentgrupper som påverkar eller påverkas av vår verksamhet. Valet att börja redovisa vårt hållbarhetsarbete enligt Global Reporting Initiative (GRI) är ett viktigt steg för att öka vår transparens och tydlighet i denna kommunikation.

Vår verksamhet

Setras sågverk och förädlingsenheter är certifierade enligt ISO

14001 vilket ger bra stöd och styrning i det systematiska förbättringsarbetet. Att åstadkomma energieffektiviseringar är en prioriterad fråga där vi också har formulerat övergripande klimatmål. Buller är ett annat område där samhällets krav på våra anläggningar har höjts i takt med att bebyggelsen flyttat närmare industrierna och där vi, för att inte störa närboende, får investera i en rad ofta kostsamma bullerdämpande åtgärder. När våra sågade trävaror ska bedömas ur ett livscykelperspektiv är det transporter med bil och båt till våra kunder på en internationell marknad som står för huvuddelen av våra klimatutsläpp. Att påverka dessa utsläpp ser jag som en stor utmaning, och något vi behöver arbeta med.

Setra har en betydande roll som arbetsgivare på många mindre orter. För att uppfattas som en attraktiv arbetsgivare har vi högt fokus på arbetsmiljö och kompetensutveckling. Investeringar i skal-skydd, olika typer av friskvårdssatsningar, utbildning och ledar- och medarbetarutveckling är delar av vårt arbete för att skapa utvecklande och säkra arbetsplatser. Vi har en nollvision för arbetsolyckor. Ingen ska behöva skada sig på sin arbetsplats. Tyvärr har vi sett en negativ trend vad gäller den allmänna utvecklingen av sjukfrånvarotalen i företaget och att vända denna står högt på vår agenda.

Hållbart arbetssätt

För att öka vår konkurrenskraft arbetar vi systematiskt för att åstadkomma ständiga förbättringar och mätbara resultat – och fokuserar på de saker vi kan påverka själva. Även om vi är en geografiskt utspridd organisation strävar vi efter gemensamma arbetssätt och processer för att kunna agera som "Ett Setra" mot våra intressenter. För att lyckas krävs en lärande organisation där vi delar erfarenheter och kunskap med varandra. Som en viktig del i vårt interna effektiviseringsprogram genomfördes under 2014 investeringar i automatsortering vid sågverken Färila och Nyby. De största vinsterna med dessa teknikinvesteringar är att de ger jämnare kvalitetssortering, sänkta produktionskostnader men framför allt en större möjlighet att möta olika kundkrav.

Att utveckla en hållbar företagskultur byggd på gemensamma värderingar ser jag som en framgångsfaktor för att nå vår vision och våra långsiktiga affärs mål. Det tar tid att skapa en värderingsstyrd organisation och kultur, men när vi nått dit och våra beslut och beteenden grundar sig på våra värderingar – engagemang, nytänkande och ansvar – kommer vi i det dagliga arbetet med att vidareutveckla Setra skapa hållbara resultat.

Wood for Life

Trä är ett material för framtiden. Trä är förnybart och klimatvänligt. I ett livscykelperspektiv ger varje kubikmeter trä som används för byggande och boende en klimatvinst. Genom vår affärsverksamhet, att förädla trä från ansvarsfullt brukade skogar och proaktivt arbeta för ökad träanvändning på en global marknad, vill vi vara med och bidra till byggandet av en hållbar värld.

Solna i mars 2015

Hannele Arvonon
Vd och koncernchef

WOOD FOR LIFE

"Wood for Life" är kärnan i Setras varumärke och sammanfattar vår vision, våra värderingar och vårt varumärkeslöfte.

Vår vision – en hållbar värld

Vi vill bidra till en hållbar utveckling. Med våra förnybara träprodukter ska vi vara med och bygga en hållbar värld – även för kommande generationer.

Våra värderingar – engagemang, nytänkande och ansvar

Våra gemensamma värderingar ska vägleda våra beslut och beteenden i det dagliga arbetet så att vi når vår vision. Med engagemang, nytänkande och ansvar ska vi skapa en högpresterande företagskultur och säkerställa en långsiktigt hållbar och lönsam verksamhet.

Vårt varumärkeslöfte – enklare och skönare vardag

Det ska vara enkelt att göra affärer med Setra. Vi kan trä, förstår våra kunders – och deras kunders – behov och utvecklar proaktivt våra affärer. Vi ger helt enkelt våra kunder en skönare vardag. Enkelt och skönt handlar även om vårt produktbudande. Trä är ett vackert, varmt och levande material. Det är funktionellt, enkelt att använda och skönt att leva med.



Affärsidé

Setras affärsidé är att förädla råvara från ansvarsfullt brukade skogar och erbjuda klimatvänliga produkter och lösningar för byggande och boende på en global marknad.

Av styrelsen fastställda finansiella mål för koncernen

- Uthållig rörelsemarginal ska uppgå till cirka 5 procent i genomsnitt.
- Uthållig avkastning på operativt kapital ska uppgå till cirka 15 procent i genomsnitt.
- Nettoskuld sättningsgraden ska normalt uppgå till 30–60 procent.



Kort om Setra

Setra är ett av Sveriges största träindustriföretag. Vår affärsidé är att förädla råvara från ansvarsfullt brukade skogar och erbjuda klimatvänliga produkter och lösningar för byggande och boende på en global marknad.

Setra har cirka 900 medarbetare och omsätter 4,2 miljarder kronor. Omkring 60 procent av försäljningen utgörs av export till Europa, Nordafrika, Mellanöstern och Asien. Viktiga kundsegment är träbearbetande industri, bygghandel, hustillverkare och importörer.

I koncernen ingår nio sågverk, tre förädlingsenheter och två husfabriker. Två av sågverken, Malå och Rolfs, har integrerad sågning och hyvling. Egna säljkontor finns i Storbritannien, Tyskland, Polen, Frankrike, Spanien, Japan och Kina.

Sågade trävaror svarar för den största andelen av Setras försäljning. I det förädlade sortimentet av trävaror ingår byggprodukter som limträ, massiva trägol, fasadpanel, innerpanel, trall och utegolv. Med våra Plusshus erbjuder vi industriella byggsystem i trä. Prefabriceringsgraden är hög och boendetyperna omfattar bland

annat gruppbyggda småhus, flerfamiljshus, hotell och olika typer av förtätningar och påbyggnationer. Bioprodukter som flis, spån och bark uppstår i såg- och hyvelprocesser och efterfrågas bland annat av energisektorn och pappers- och massaindustrin.

Råvaran i Setras produktion utgörs av tall och gran. Allt timmer kommer från ansvarsfullt brukade skogar och uppfyller kraven på kontrollerad råvara, vilket innebär att ursprunget är känt och uppfyller grundläggande krav enligt skogscertifieringssystemen FSC® och PEFC.

Setra är ett svenskt aktiebolag och ägs till 50 procent av Sveaskog, Sveriges största skogsägare, och till 49,5 procent av skogsägarföreningen Mellanskog. Övriga cirka 1500 mindre aktieägare har tillsammans omkring en halv procent av aktierna i företaget.

Setras produktionsenheter

– produktion per enhet 2014

Furusågverk	m³
Skinnskatteberg	248 000
Kastet	229 000
Nyby	187 000
Malå*	174 000
Vimmerby	129 000
Rolfs*	82 000

*Integrerad sågning och förädling.
Vid Rolfs sågas även en viss andel gran.

Gransågverk	m³
Hasselfors	271 000
Heby	227 000
Färila	151 000

Förädlingsenheter	m³
Skutskär	114 000
Valbo	47 000
Långhyttan	40 000

Husfabriker	m³
Kristinehamn	
Renholmen	



Setra = Svenskt Trä

Setra bildades hösten 2003 genom ett samgående mellan Mellanskog Industri AB och AssiDomän Timber Holding AB. Syftet var att skapa en drivande kraft i den industriella utvecklingen av en modern träindustri. Namnet Setra tog koncernen i januari 2004. Namnets första del, SE, talar om att företaget har sitt ursprung i Sverige. Namnets andra del, TRA, står för verksamhetens inriktning: trä. Setra = Svenskt Trä. Även om Setra är ett ungt företag är rötterna i den svenska träindustrin djupa. De äldsta sågverken i koncernen är över 100 år och generationer av gedigen kunskap och erfarenhet har drivit verksamheten framåt.

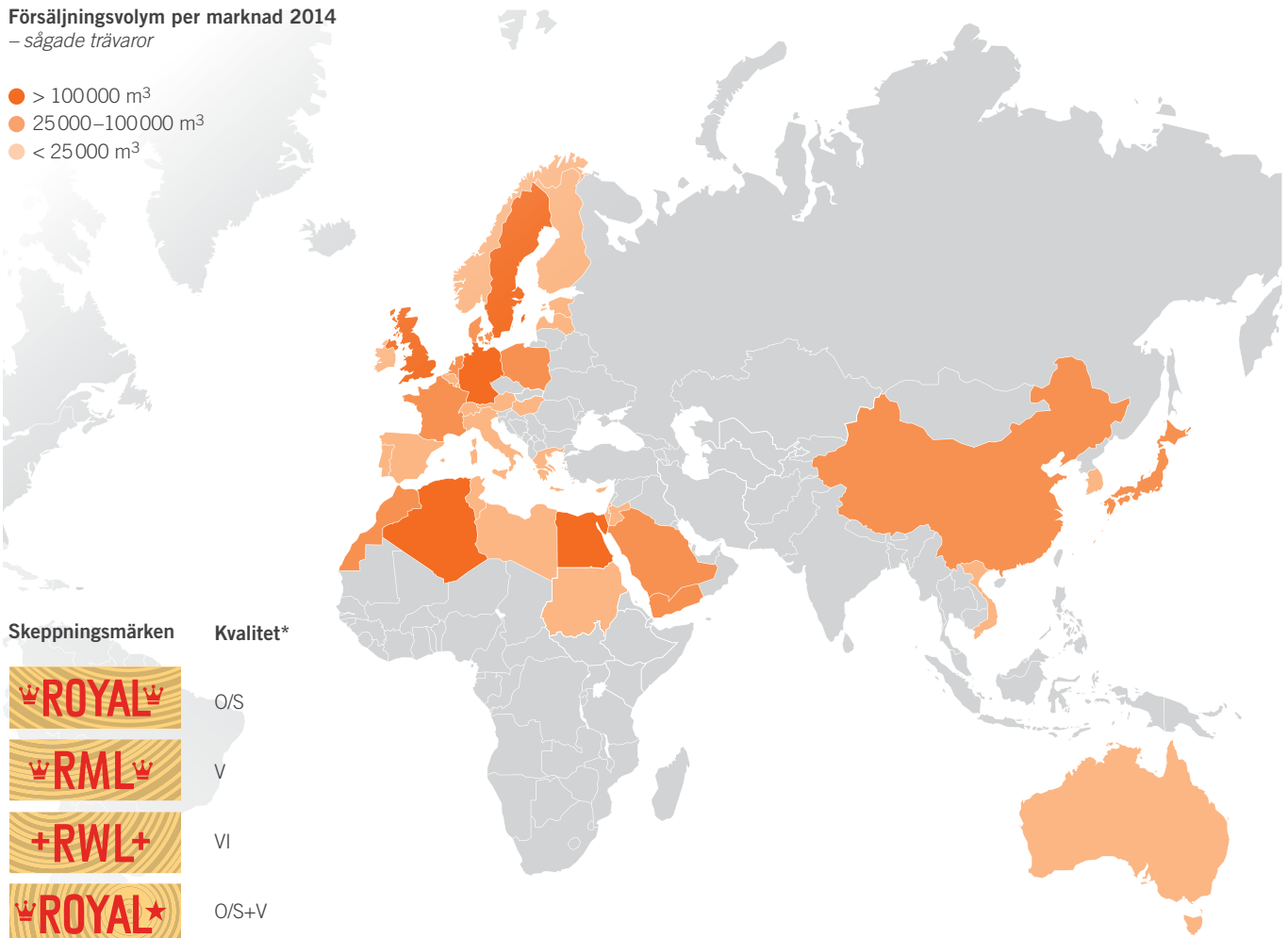


Ekonomiska nyckeltal	2014	2013
Nettoomsättning Mkr	4 194	4 068
Rörelseresultat, Mkr	201	107
Resultat efter skatt, Mkr	133	60
Rörelsemarginal %	4,8	2,6
Avkastning på operativt kapital, %	12,4	6,5

För mer ekonomisk information, se sid 28 "Setra i siffror".

Försäljningsvolym per marknad 2014 – sågade trävaror

- > 100 000 m³
- 25 000–100 000 m³
- < 25 000 m³

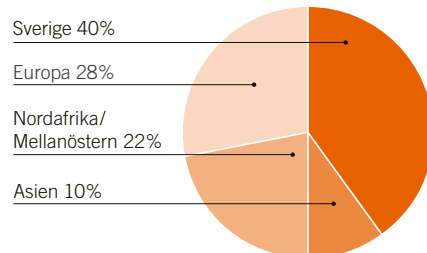


Skeppningsmärken	Kvalitet*
	O/S
	V
	VI
	O/S+V
	O/S+V+VI

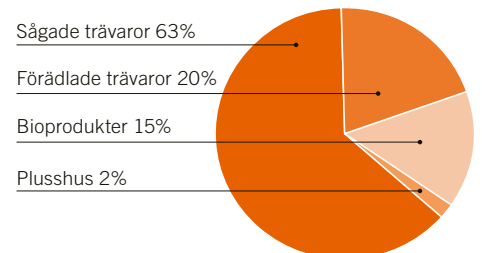
Setras skeppningsmärke Royal är ett väletablerat varumärke för sågade trävaror. Det har använts sedan 1943 och fungerar än idag som garanti för virke, kundservice och kvalitet.

*Plankor och brädor sorteras i olika kvalitetsklasser där O/S (osorterat I-IV) är den högsta kvaliteten, V (kvinta) är den näst högsta och VI (utskott) den lägre kvaliteten.

Nettoomsättning per marknad 2014



Nettoomsättning per affär 2014





Setras roll som arbetsgivare

–antal medarbetare på orter med minst 10 anställda 2014

Hasselfors	92
Gävle (Kastet och Gustavsbro)	90
Heby	90
Malå	80
Kalix (Rolfs)	75
Björklinge (Nyby)	70
Färila	55
Vimmerby	55
Långshyttan	45
Skutskär	35
Kristinehamn	30
Valbo	30
Solna	25
Byske (Renholmen)	20
Skellefteå	15



Vår värdekedja

Setras hållbarhetsarbete handlar om att genom hela värdekedjan, från den förnybara skogsråvaran till den förädlade slutprodukten, ta ansvar för vår påverkan på människor och miljö. Utgångspunkten är att i varje led minska negativa avtryck och öka värde och positiva effekter av vår affärsverksamhet.

År 2014 är första gången Setra redovisar hållbarhetsarbetet enligt Global Reporting Initiative (GRI), en oberoende global organisation som utvecklar ramverk för hållbarhetsredovisningar. Genom att tillämpa GRI:s riktlinjer vill vi säkerställa en relevant och tydlig redovisning av verksamhetens prestanda ur ett helhetsperspektiv, där vi tar upp ekonomiska såväl som miljömässiga och sociala aspekter.

Fokus på det mest väsentliga

I denna redovisning beskriver vi vårt arbete för ett långsiktigt lönsamt och hållbart Setra, med värdekedjan råvara – förädling – transporter – kundnytta som röd tråd. Vi tar vår utgångspunkt i oss själva, Setras medarbetare. Det är utifrån våra gemensamma värderingar, kompetenser och erfarenheter vi kan ta ansvar, påverka och göra skillnad. Som viktig arbetsgivare på mindre orter engagerar sig Setra ofta lokalt i olika frågor. Den löpande dialogen med grannar och närboende är viktig.

Störst utrymme ges åt de frågor och områden där vi har en betydande påverkan, ett tydligt ansvar och en möjlighet att bidra, samt åt frågor som står särskilt högt på våra intressenters agenda. För att välja och prioritera de viktigaste frågorna genomförde vi en väsentlighetsanalys under hösten 2014. Den skedde i form av en workshop med interna nyckelpersoner från olika delar av verksamheten samt genom en riktad intressentdialog med representanter för kunder och ägare. Setras befintliga arbete och resultat från tidigare genomförda undersökningar har också använts som ingångsvärden.

Intressentdialog

Den riktade intressentdialogen genomfördes i form av telefonintervjuer. Tio representanter för kunder och ägare ombads bland annat att välja ut de viktigaste ekonomiska, sociala, etiska och miljömässiga frågorna för Setra att arbeta med. Resultatet, som sammanfattas i diagram "Väsentlighetsanalys" (sid 7), visar att det finns många olika frågor som är viktiga. Några utkristalliserades dock som särskilt betydelsefulla för såväl Setra som våra intressenter. De viktigaste frågorna är råvaruansaffning från ett ansvarsfullt skogsbruk, resurseffektiv materialanvändning, produkternas klimatpåverkan, arbetsmiljö och ekonomiskt resultat.

Setras erbjudande i form av klimatvänliga produkter är det som är mest betydande för våra kunder. Kvalitet, kunskap, produktutveckling och kundservice är viktiga delar av kunderbidandets.

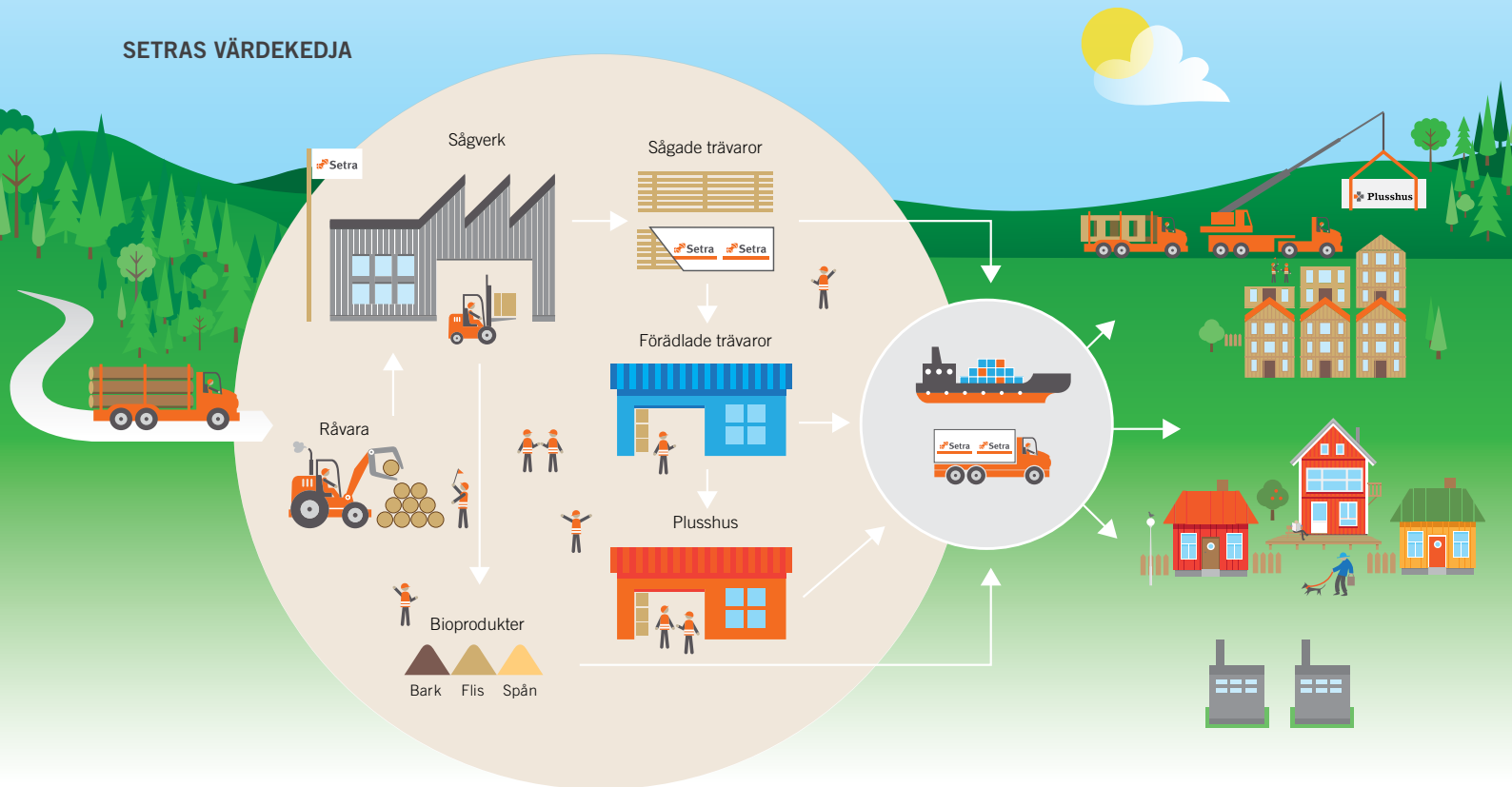
Ansvar i hela kedjan

De intervjuade intressenterna efterfrågade också lättillgänglig och övergripande information om vilka hållbarhetsfrågor Setra arbetar med och hur arbetet bedrivs med dessa. De uttryckte också en förväntan på Setra att ta ansvar i hela värdekedjan och att tydliggöra klimatnyttan av trä ytterligare. Ambitionen är att denna redovisning ska bidra till att möta dessa förväntningar från våra intressenter och att den fortsatta dialogen kring hållbarhet i vår verksamhet ska vidareutveckla redovisningens innehåll till kommande år.

Ekonomiskt värde som Setra skapat för olika intressenter 2014, Mkr

Kunder	Intäkter för försäljning av trävaror, bioprodukter och byggsystem	4 235
Leverantörer, råvara	Kostnader för inköp av timmerråvara	-2 081
Leverantörer, transporter	Transportkostnader	-445
Leverantörer, övriga	Kostnader för inköp av andra varor och tjänster samt avskrivningar	-954
Anställda	Löner och sociala kostnader	-549
Långivare	Räntekostnader	-31
Samhället	Skatter	-37
Ägare	Nettoresultat	133
	–varav förslag till utdelning	64
	–varav behållet värde i verksamheten	69

SETRAS VÄRDEKEDJA



RÅVARA

Setras affär utgår från den svenska skogens råvara. Vi ställer krav på ett ansvarsfullt skogsbruk. All råvara som köps in är kontrollerad eller certifierad enligt FSC®/PEFC.

FÖRÄDLING

Vid Setras sågverk och förädlingsenheter blir timmerråvaran sågade och förädlade trävaror, och i husfabriken nyckelfärdiga bostäder. Bioprodukter som bark, flis och spån uppstår i såg- och hyvlingprocesserna. Enheterna ligger ofta på mindre orter och har en viktig roll som arbetsgivare.

TRANSPORTER

Setras produkter transporteras med bil och båt till kunder på en global marknad. Att samarbeta med transportörer och ställa tydliga krav är viktigt för att hitta resurseffektiva logistiklösningar.

KUNDNYTTA

Setra erbjuder klimatvänliga produkter och lösningar för byggande och boende. Cellulosaflis utgör värdefull råvara för pappers- och massaindustrin. Bioprodukter, som säljs till energisektorn, bidrar till att minska beroendet av fossil energi.

Väsentlighetsanalys – de mest betydelsefulla frågorna för ett hållbart Setra

Betydelse för intressent	Betydelse för Setra
<ul style="list-style-type: none"> Indirekt ekonomisk påverkan på lokalsamhället Buller, lokal miljöpåverkan 	<ul style="list-style-type: none"> Ekonomiskt resultat Ansvarsfullt skogsbruk och resurseffektivitet Klimatpåverkan Setras erbjudande Arbetsmiljö, hälsa och säkerhet
<ul style="list-style-type: none"> Mångfald och jämställdhet Lokalt samhällsengagemang <p>Ytterligare frågor finns men har inte bedömts lika betydelsefulla.</p>	<ul style="list-style-type: none"> Värderingar och kultur inklusive affärsetik Kompetensutveckling och kompetensförsörjning

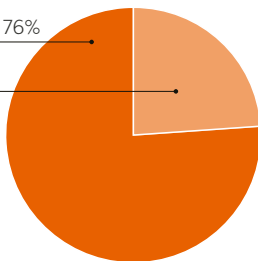
Setras intressenter och deras viktigaste frågor

Intressentgrupp	Viktiga frågor
Kunder	Produktkvalitet, kundservice/dialog, produktutveckling, ekonomiskt resultat, arbetsmiljö, skogsbruk, resurseffektivitet, affärsetik, transporter, klimatpåverkan
Medarbetare	Kompetensutveckling, hälsa och säkerhet, ledarskap, företagskultur
Ägare	Ekonomiskt resultat, skogsbruk, klimatpåverkan, etik
Timmerleverantörer	Skogsbruk, ekonomiskt resultat, dialog
Transportörer	Arbetsmiljö, säkerhet, ekonomiskt resultat, dialog
Myndigheter/bransch	Lagar och tillstånd, produktinformation, branschens utveckling
Grannar/lokalsamhälle	Arbetsstillfällen, lokal miljöpåverkan, lokalt samhällsengagemang

Andel tjänstemän respektive kollektivanställda 2014

Kollektivanställda 76%

Tjänstemän 24%



Nyckeltal medarbetare

	Medel- antal anställda	Andel kvinnor, %	Medel- ålder, år
2014	931	13	48
2013	909	13	48
2012	966	14	48
2011	1 044	14	47
2010	1 121	13	46



Våra medarbetare

Att stärka och utveckla en företagskultur byggd på gemensamma värderingar har Setra identifierat som en framgångsfaktor för att öka sin konkurrenskraft. Det långsiktiga arbetet med att utveckla en värderingsstyrd organisation fortsätter.

Att utveckla en företagskultur baserad på gemensamma värderingar är ett långsiktigt arbete. Processen som startade 2013 under arbetsnamnet "Ett Setra" har fortsatt under året. Vi vill att våra värderingar – engagemang, nytänkande och ansvar – ska vara vägledande för beslut och beteenden i det dagliga arbetet och genomsyra såväl medarbetarskap som ledarskap. Genom att arbeta med tydliga mål och efter gemensamma värderingar vill vi skapa delaktighet och motivation och på så sätt nå tillväxt och långsiktig lönsamhet.

Det viktigaste verktyget för att implementera en värderingsstyrd organisation är den dagliga dialogen kring vad våra värderingar betyder i praktiken för vårt agerande. Ledarna kommer att ha en central roll i detta fortsatta arbete.

Ledarskap

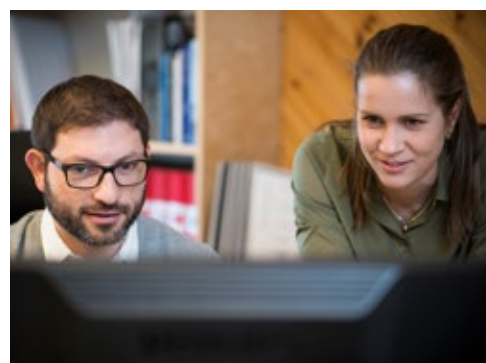
Första fasen i Setras strategiska satsning på ledarutveckling har genomförts. Målet när satsningen inleddes under 2012 var att alla mellanchefer i Setra skulle ha genomfört ett internt ledarutvecklingsprogram inom en 2-3 årsperiod. Det målet är nått och vid årsskiftet 2014/2015 hade drygt 100 ledare och specialister inom Setra fått verktyg för att utvecklas i sin ledarroll, men också givits möjlighet att bygga interna nätverk och bidra till att utveckla en gemensam företagskultur. Satsningen på ledarutveckling och ett värderingsstyrt ledarskap fortsätter. Inriktningen i fas två av denna satsning är att dels ge påfyllningsutbildning till de som redan genomfört ett program, dels att fortsätta de interna programmen för chefer och arbetsledare som är nya i sina roller.

Kompetensutveckling

I den alltmer tekniskt specialiserade träindustrin ökar kraven på kompetens vilket särskilt behöver beaktas vid nyrekrytering. Utvecklingssamtalet utgör grunden för individens kompetensutveckling och vidareutveckling inom företaget. Målsättningen är att alla medarbetare ska erbjudas ett årligt samtal och under 2014 har ett nytt digitalt verktyg introducerats som ska säkerställa en gemensam process.

Medarbetarundersökningen SetraRing-en som genomfördes 2013 visade bland annat att MMI, motiverad medarbetarindex, ökat sedan föregående mätning och det hade också stoltheten att jobba inom Setra. Även ledarskapet inom organisationen upplevs som mer positivt. Under 2014 har ett arbete med att genomföra lokala förbättringsåtgärder utifrån medarbetarundersökningen pågått. Det kan handla om allt ifrån att förbättra fysisk arbetsmiljö till stresshantering.

Setra vill uppfattas som en attraktiv arbetsgivare både av befintliga och framtida medarbetare. Företaget samarbetar med olika lärosäten, deltar regelbundet på arbetsmarknadsdagar vid universitet och högskolor och erbjuder praktikperioder och examensarbeten. Inom Setra pågår ett långsiktigt arbete för att öka andelen kvinnor. Företaget ser varje rekryterings-tillfälle som en möjlighet att få in fler kvinnor i organisationen. Under 2014 externrekryterades fyra chefer, varav två var kvinnor.





Johan Eriksson är projektansvarig för arbetet med GPS-utrustning på truckarna. Målet har varit att effektivisera internlogistiken.

Nytänkande i projekt om internlogistik

På sågverket Setra Skinnskatteberg introducerades under det gångna året GPS-utrustning på truckarna för att effektivisera internlogistiken. Satsningen är tänkt att leda till jämnare arbetsbelastning, bättre samarbete och minskad dieselförbrukning.

Att få en samlad bild över hur den interna logistiken fungerar kan vara en utmaning. För Setra Skinnskatteberg blev lösningen GPS:er som placerades i truckarna. Idén föddes av Hans Liljeström, dåvarande platschef, som såg stora möjligheter i att följa hur truckarna rör sig inne på enheten.

– Det går att likna vid den teknik som används för att se jakthundars rörelsemönster. GPS-utrustning i form av en mobiltelefon och en app placeras i fordonen, sedan kan vi se hur respektive fordon rör sig och under vilka tider, säger Johan Eriksson, projektansvarig för arbetet med GPS:erna.

Johan inledde arbetet under våren 2014, då han hittade ett företag i Uppsala som använt sig av GPS:er för att kartlägga kommunens vinterväghållningsfordon.

– Det var en kostnadseffektiv och enkel lösning, men den hade inte använts för internlogistik. Så vi testade först med en mobiltelefon, blev nöjda med resultatet,

och gick sedan fullt ut och använde oss av fem stycken för att få en överblick över varenda truck, säger han.

Efter ett par månader av kartläggning satte sig Johan ner för att analysera resultatet tillsammans med representanter för truckförarna.

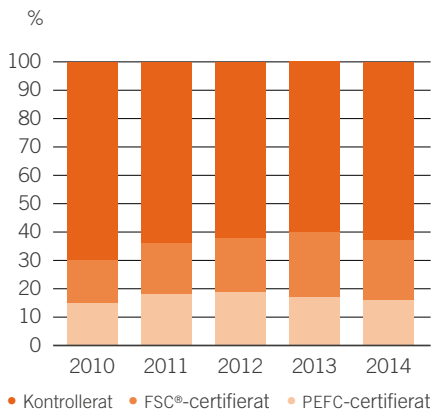
– Vi kunde se vad vi redan gjorde bra och vad vi kunde göra bättre. En fördel var att utvecklingsarbetet baserades på rena fakta, vi hade ju ett facit på hur truckarnas rörelser såg ut. Diskussionsunderlaget blev väldigt bra, säger Johan.

Förhoppningen är att resultatet av projektet ska leda till större samarbete, minskad tomgångskörning och jämnare arbetsbelastning.

– Nu finns det underlag för att utnyttja resurserna på ett bättre sätt. Arbetet går att samordna och det går att arbeta bättre för att bli mer effektiva, säger Johan.

Det lyckade GPS-projektet har även implementerats på Setra Heby.

Försäljning sågade trävaror
– andel certifierat och kontrollerat



FSC®

(Forest Stewardship Council®) är en ideell medlemsorganisation som verkar för att världens skogar ska brukas på ett miljömässigt, socialt och ekonomiskt ansvarsfullt sätt.

PEFC

(Programme for the Endorsement of Forest Certification) är en ideell organisation som driver ett system för certifiering av i första hand familjeskogsbruk. Målet är en ekonomiskt uthållig och värdefull skogsproduktion samtidigt som biologisk mångfald bevaras och kulturmiljö, sociala och estetiska värden värnas.



Märket för ansvarsfullt skogsbruk



Vår råvara

Råvaran i Setras produktion utgörs av gran och tall som vidareförädlas till olika träprodukter på våra sågverk och förädlingsenheter. Allt timmer kommer från ansvarsfullt brukade skogar och uppfyller kraven på kontrollerad råvara.

Setra äger inte skog utan allt sågtimmer köps in. Den totala inköpsvolymen 2014 uppgick till 3,5 miljoner kubikmeter (m³fub), varav 60 procent utgjordes av tall och 40 procent av gran.

Setra har ett 15-tal råvaruleverantörer och de största är Setras ägare Sveaskog och Mellanskog. Inköpen sker nästan uteslutande i Sverige, men mindre volymer kommer från Finland och Norge. Under 2014 uppgick importen till cirka 4 procent av den totala inköpsvolymen.

Timret har oftast lokalt eller regionalt ursprung. Upptagningsområdet ligger normalt inom en radie på cirka 10 mil från sågverken. Det inköpta timret levereras till sågverken med bil. De anläggningar som har egna järnvägsspår kan också ta emot tågleveranser vilket möjliggör längre och effektivare transporter.

Krav på ansvarsfullt skogsbruk

Setras sågverk och förädlingsenheter är certifierade enligt PEFC och FSC®s Chain-of-Custody-standarder och FSCs standard för Controlled Wood. Genom att ställa krav på certifierad råvara stödjer Setra utvecklingen av ett ansvarsfullt skogsbruk, det vill säga ett skogsbruk som tar hänsyn till människor och miljö.

Världens skogar har stor betydelse för klimatet, vattenförsörjningen och tillgången till ren luft. Skogen är också en källa till upplevelser och ger många nyttigheter: mat, mediciner, pappersfibrer och timmer.

Vid avverkningen innebär ett ansvarsfullt skogsbruk att man tar naturhänsyn och att avsättningar görs av skogar och

naturområden med höga bevarandevärden. Det viktiga är att det skyddsvärda bevaras i skogen och inte levereras som timmer till Setras sågverk.

Minimikraven på all råvara som Setra köper in är att den uppfyller kraven på kontrollerad råvara, det vill säga att ursprunget är spårbart och uppfyller grundläggande krav enligt certifieringssystemen FSC och PEFC samt den europeiska timmerförordningen.

Det innebär att Setra inte tar emot:

- Olagligt avverkat virke
- Virke som avverkats i strid med traditionella och mänskliga rättigheter
- Virke från avverkningar som hotar höga naturvärden
- Virke från områden som avskogats eller omvandlats till plantager
- Virke från områden med genmodifierade trädslag

Kontroll och uppföljning av att Setras råvara uppfyller krav för certifierad eller kontrollerad råvara sker enligt standarderna för FSC respektive PEFC.

Certifierade produkter

Alla Setras trävaror tillverkas av råvara som uppfyller kraven på kontrollerad råvara. Hur stor andel som utöver grundkraven dessutom är certifierade enligt PEFC och FSC styrs av kundernas efterfrågan.

År 2014 var 37 procent av Setras sålda trävaror FSC- eller PEFC-certifierade. Många exportmarknader efterfrågar certifierade produkter och Storbritannien är en av de marknader där intresset är stort.





Ove Sjögren, i bakgrunden, är platschef vid Setra Kastet. I förgrunden syns Peter Forsman som arbetar som mätare på VMF Qbera, en oberoende part som mäter volym och kvalitet på timret.

Effektivisering från skog till kund

Med skräddarsydda lösningar möter Setras Bergslagskoncept framtidens krav. Användningen av råvaran är resurseffektiv. Nyckeln har varit att tänka slutkund redan i skogen.

Setra Kastet har tillsammans med Setra-sågverken i Skinnskatteberg och Nyby sin råvarubas i Bergslagen i mellersta Sverige. De tre furusågverken är specialiserade för att såga antingen klenst eller grovt timmer. Denna anpassning går under namnet Bergslagskonceptet där Kastet sågar brädor och plank av klenare stockar som sorteras ut redan i skogen.

Den specialiserade produktionsinriktningen effektiviserar verksamheten vid respektive sågverk och sänker transportkostnaderna. Produktiviteten gynnas av färre timmerklasser och längre produktionsserier.

–Eftersom vi tillhör samma concern möjliggör Bergslagskonceptet en bred exponering mot våra kunder, säger Ove Sjögren, platschef vid Setra Kastet.

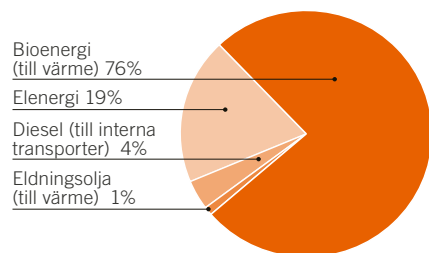
Setra Kastet är ett exportinriktat sågverk, och omkring 20 procent av produktionen hamnar i Japan.

Där kommer ett koncept kallat Japan-hantering in. I Japan gör man framför allt limträbalkar av virket från Sverige. Att få rätt mått redan från början innebär att man slipper fingerskarva.

–Japan-hantering är inte ett nytt koncept, men det har ökat kraftigt under de senaste två åren. Det handlar om att vi kör en specifik längd direkt till Japan, säger Johan Svensson som är råvarukoordinator för Setras furusågverk.

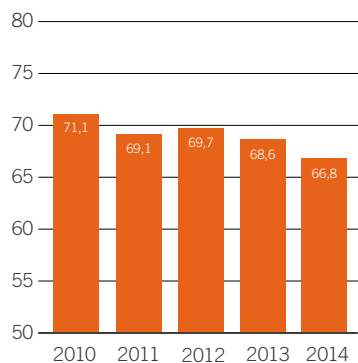
Skördarna ordnar redan i skogen längden som är anpassad för Japan-exporten och lyfter därefter in timret i det normala flödet. Sedan sorteras det upp på nytt vid sågverken. Fördelarna är många. Utöver att det blir mindre spill, eftersom längderna är rätt anpassade från skogen, ligger vinsten även vid själva transporten till kund. Där är bra lastfyllnad i containrarna en av fördelarna.

Energianvändning per energislag 2014



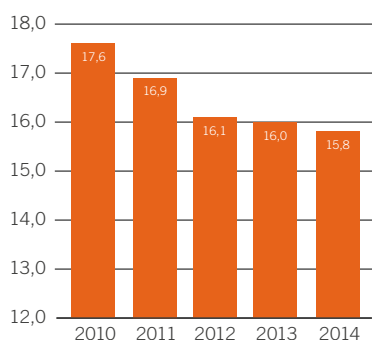
Elförbrukning

– kWh/m³ sågad/förädlad trävara



Dieselförbrukning

– kWh/m³ sågad/förädlad trävara



Anders Toresson, Torbjörn Andersson och Håkan Nyberg vid Setra Färila. Sågverket har sänkt elförbrukningen med nästan 25 procent.



Vår produktion

Setras sågverk och förädlingsenheter är certifierade enligt ISO 14001. Ett väl fungerande miljöledningssystem hjälper organisationen att arbeta systematiskt för att uppnå ständiga miljöförbättringar och att identifiera och uppfylla nya lagkrav. Energieffektivisering, buller och transporter är prioriterade frågor.

Det finns flera moment i sågverksprocessen som drar mycket energi. Den enskilt största energiåtgången sker vid torkning av virke. Av Setras totala energianvändning, som under 2014 uppgick till 681 (658) GWh, svarade värmeenergin för 77 procent. Denna värmeenergi produceras till 99 procent med förnybara biobränslen från den egna produktionen. Användningen av fossilt bränsle för värme uppgick till 1 procent.

Elenergin, som bland annat används för att driva olika maskiner i produktionen och de fläktar som finns i virkestorkarna, svarade för 127 (126) GWh eller 19 procent av den totala energiförbrukningen.

Fossila bränslen som diesel används främst vid interna transporter. Ökad kunskap och effektivare körsätt leder till en lägre dieselförbrukning och minskade utsläpp samtidigt som bullernivåerna kan sänkas. Setras truckförare utbildas därför i så kallad EcoDriving. Effektiv lagerhantering är också en viktig komponent för att minimera körsträckorna för truckarna.

Energibesparingsmål

Setras övergripande mål är att minska elenergianvändningen med 20 procent till år 2020 jämfört med basåret 2010. Elförbrukningen, som räknas per producerad kubikmeter sågad vara, minskade med 6 procent under perioden 2010 till 2014. Fram till 2020 är målet samtidigt att dieselförbrukningen i truckar och arbetsmaskiner ska minska med 15 procent per kubikmeter sågad vara. Minskningen mellan 2010 och 2014 var 10 procent. Under de kommande två åren kommer Setra att genomföra detaljerade energikartläggningar för verksamheten i enlighet med den nya lagen om energikartläggning i stora företag. Resultatet kommer att vägleda företaget i vilka åtgärder och investeringar som är mest lönsamma att genomföra ur energibesparings synpunkt.

Buller

Miljömyndigheternas ökade fokus på buller i samhället har lett till att kraven på Setras anläggningar höjts. Sågverk och hyvlerier ligger ofta i närheten av samhällen och i takt med att orterna växer har nya bostäder byggts allt närmare verksamheten. Sågverksområden är ofta stora och mycket av verksamheten sker utomhus. För att minska bullerspridningen till närboende krävs en rad bullerdämpande åtgärder. Idag pågår arbete vid flera av Setras anläggningar för att minska bullerstörningarna.

Transporter

Det är viktigt för Setra att hitta effektiva logistiklösningar. Ur ett livscykelerspektiv, där de sågade trävarornas klimatpåverkan bedöms från "vagg till grav", står transportererna för huvuddelen av Setras utsläpp av klimatgaser. Utsläppen varierar med transportavstånd och transportslag. Fartygstransporter ger upphov till lägre klimatutsläpp än biltransporter. Inom Europa svarar lastbilar för merparten av transportererna medan längre transporter till Nordafrika, Mellanöstern och Asien sker med båt. Tåg är på grund av sågverkens och kundernas geografiska lokalisering sällan ett alternativ för distribution av färdiga varor. Däremot sker tågtransporter av timmer till anläggningarna.

Emissioner av växthusgaser är en viktig fråga vid transportupphandling, men schyssta konkurrensvillkor, chaufförernas arbetstider och trafiksäkerhet är exempel på andra hållbarhetsaspekter som måste värderas. Därför är Setra medlemmar i Q3, ett forum för hållbara transporter, och använder det upphandlingsverktyg som tagits fram av föreningen. Vid upphandlingen av transporter ställer Setra såväl miljökrav som arbetsmiljö och trafiksäkerhetskrav på leverantörerna.

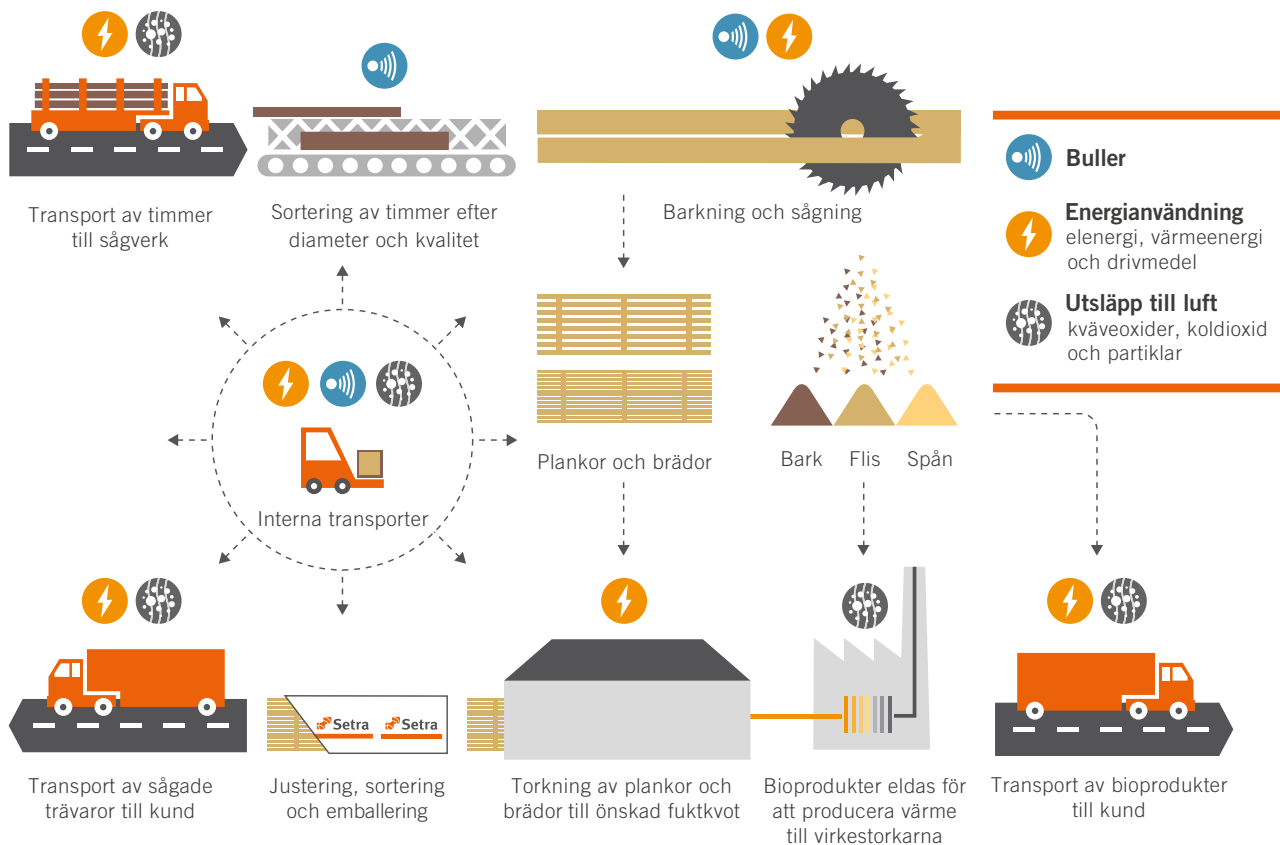
Transporter av sågade trävaror till kund

– fördelning av volym per transportslag



Fartyg 40%

Huvudsaklig miljöpåverkan från sågverk



Stort engagemang bakom sänkt elförbrukning

Energieffektivisering är ett viktigt klimatmål för Setra. Ett kontinuerligt arbete vid sågverket i Färila har gett stora resultat. På fem år har elförbrukningen minskat med nästan 25 procent.

Ett envist nötande och en vilja att ständigt bli bättre. Det är två av nycklarna bakom Setra Färilas lyckade elbesparingsprojekt. För fem år sedan låg årsförbrukningen av el på 82,4 kWh/kubikmeter. 2014 var motsvarande siffra 63,1. Det är en sänkning med nästan 25 procent.

–Vi har en organisation som tycker att det både är roligt och utmanande att ständigt förbättra verksamheten. Engagemanget är väldigt stort, säger Mattias Forslund som är platschef vid sågverket.

Arbetet med att sänka elförbrukningen inleddes under 2010. I fokus stod virkestorkning.

–Det är den del av sågverket som förbrukar mest el, och det är där det finns stor potential till förbättring. Det är också där som vi nu lyckats sänka elförbrukningen mest. Värt att notera är att besparingen skett till mar-

ginella kostnader, det är häftigt, säger Mattias Forslund.

Utmaningen har varit att minska förbrukningen utan att äventyra kvaliteten på torkningen. Nyckeln är konstant uppföljning. Bland annat har torkens fläktar hela tiden justerats för att dra mindre el.

–Vår torktekniker Torbjörn Andersson har verkligen gjort ett helt fantastiskt jobb. Och vi ser fortsatt potential att minska elförbrukningen. Vi har kommit en bra bit på vägen, men inser att det alltid går att bli bättre, säger Mattias Forslund, som även vill lyfta fram det hårda arbete som Anders Toresson, underhållsansvarig, och Håkan Nyberg, elansvarig, lagt ner.

Byte av kompressorer och konvertering från hydraulikdrift till elektrisk drift är två av många åtgärder som även hjälpt till att sänka elförbrukningen.

Arbetsplatsolyckor med sjukfrånvaro –antal per 100 årsanställda

2014	2,8
2013	2,9
2012	2,8
2011	2,3
2010	3,0

Total sjukfrånvaro, procent

2014	5,1%
2013	4,0%
2012	4,1%
2011	4,0%
2010	3,7%



Vår arbetsmiljö

Arbetsmiljöfrågorna är prioriterade inom Setra. Investeringar i skalskydd, utbildning och friskvårdssatsningar är några viktiga delar i vårt arbete för att skapa en bra och säker arbetsmiljö.

Setra har en nollvision för arbetsolyckor. Att ingen ska behöva skada sig på sin arbetsplats är en självklarhet. En god säkerhetskultur, som baseras på kunskap, är en viktig förutsättning för att minska antalet olycksfall. Setra har satt ett delmål på väg mot en nollvision som innebär att antalet arbetsolyckor som leder till sjukfrånvaro per 100 årsanställda ska understiga 1,0 för år 2020. För 2014 var detta tal 2,8 (2,9). Halka, kläm- och skärincidenter samt fallande och flygande föremål är de vanligaste orsakerna till arbetsplatsolyckor med sjukfrånvaro.

I Setra är vd:s arbetsmiljöansvar delegerat till de lokala platscheferna. Varje anläggning har skyddsombud och en egen skyddskommitté som leds av platschefen. I syfte att stötta det lokala arbetsmiljöarbetet har företaget bildat ett koncerngemensamt arbetsmiljöråd som leds av Setras miljöchef. I rådet som huvudsakligen arbetar med kommunikation, utbildning och erfarenhetsutbyte kring säkerhetsfrågor ingår skyddsombud, produktionspersonal samt Setras HR-funktion.

Säkerhetskultur

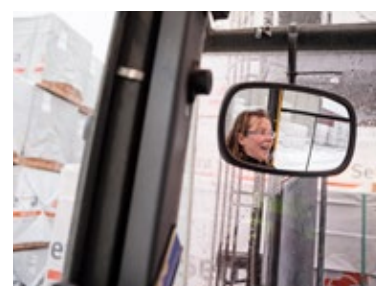
Under de senaste åren har stora investeringar skett i skalskydd, det vill säga grindar och beröringsskydd som slår av strömmen om någon kommer för nära rörliga maskindelar. Sedan 2014 är samtliga av Setras enheters såglinjer och justerverk försedda med skalskydd. Genom SIA, sågverksbranschens gemensamma system för arbets-skaderapportering, registreras löpande arbetsolyckor och tillbud inom företaget. Att identifiera och förebygga risker är centralt i ett systematiskt arbetsmiljöarbete.

Utbildning och ökad kommunikation om risker och möjligheter är viktigt i Setras arbete för att utveckla en god säkerhetskultur. Från och med 2015 ställer Setra krav på att alla entreprenörer som utför arbete på Setras anläggningar ska ha genomfört säkerhetsutbildningen SSG Entré. Setra har också vidareutvecklat sitt interna utbildningskoncept och under det kommande året kommer den egna personalen att utbildas i SSG:s säkerhetskörkort. SSG:s säkerhetskörkort utgör basen i denna utbildning och till detta har Setra lagt en företagsanpassad modul.

Sjukfrånvaro och frisknärvaro

Totalsjukfrånvaron i Setra uppgick under 2014 till 5,1 (4,0) procent. Utvecklingen har haft en negativ trend sedan 2012 och att vända denna är prioriterat. Under året har bland annat rutiner för uppföljning av korttidsfrånvaro och rehabiliteringsärenden setts över. Ett analysarbete för att ta fram en åtgärdsplan pågår. Det långsiktiga målet är att sjukfrånvaron ska uppgå till högst 3,5 procent.

Som många andra industriföretag står Setra inför en utmaning att öka effektiviteten genom ny teknik och nya arbetssätt. Att under detta utvecklingsarbete ha fokus på medarbetarnas hälsa och frisknärvaro är centralt. Under det koncerngemensamma projektet "Frisk i Setra" genomförs olika lokala förebyggande satsningar på hälsofrämjande aktiviteter. Idrottsföreningen Setra Sports Club, uppmuntrar till såväl motionsaktiviteter som tävlingsdeltagande.





Peter Wejbro, platschef vid Setra Skutskär, och skyddsombudet Peter Bergqvist upplever att medarbetarna är positiva till friskvårdssatsningen.

Friskvårdssatsning lyfter Skutskär

Problem i rygg, axlar och nacke bland medarbetarna fick Setra Skutskär att agera. I slutet av förra året började enheten med daglig morgongymnastik för personalen. Nu planerar de för fler insatser.

Resultat från medarbetar- och hälsoprofilundersökningar visade att medarbetarna vid Setras hyvleri i Skutskär kunde må bättre. De upplevde framför allt smärta och stelhet i rygg, axlar och nacke som ett problem. Detta på grund av stillasittande och repetitiva rörelser.

– Någoting behövde göras. Så vi tog kontakt med Previa som arbetar med företagshälsovård. De kom förbi några veckor innan julen 2014 och visade oss uppvärmningsövningar som vi sedan kört vidare med. Övningarna väcker musklerna och gör kroppen mjukare inför arbetsdagen, säger Peter Bergqvist, skyddsombud, som berättar att medarbetarna välkomnat gymnastiken.

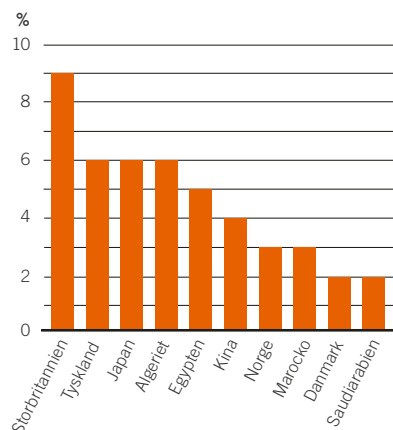
– De är väldigt positiva och vi har bra uppslutning på morgonen. I princip alla som är på plats deltar. Det blir en bra start på dagen. Vi känner att vi blir mer förberedda och vaknar till, säger han.

Morgongymnastiken, som tar omkring tio minuter, är inte den enda åtgärden som satts in för att bryta trenden. Att prata om vikten av att hålla sig i form och om att ta ansvar för det är också viktiga delar. I vissa fall har individuella mål satts upp.

Fler insatser är även på gång framöver. Det finns planer på att inreda ett utrymme med enklare gymredskap samt installera tekniska hjälpmedel för att undvika upprepade böjningar och hukningar vid emballeringen.

– Förhoppningen är att alla åtgärder i den här satsningen ska leda till att medarbetarna upplever mindre besvär i rygg, axlar och nacke. Att de helt enkelt mår bättre och även känner att de blir betydligt piggare på fritiden, säger Peter Wejbro, platschef vid Setra Skutskär.

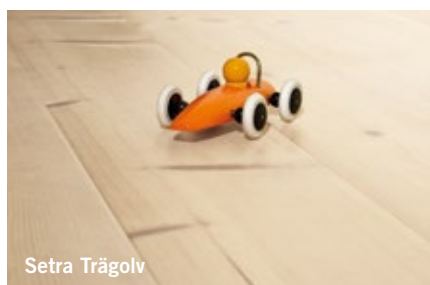
Setras 10 största marknader utanför Sverige
– andel av nettoomsättningen 2014



Setra Fasadpanel



Setra Limträ



Setra Trägolv

Våra träprodukter

Nio sågverk och tre förädlingsenheter producerar träprodukter i gran och furu för kunder på en global marknad. Setras viktigaste exportmarknader finns i Europa, Nordafrika, Mellanöstern och Asien. Viktiga kundsegment är träindustri, bygghandel och importörer.

Av Setras totala produktion på 1,7 miljoner kubikmeter sågade trävaror säljs cirka 70 procent på marknader utanför Sverige. Det förädlade sortimentet av trävaror – som bland annat omfattar limträ, paneler och golv – säljs främst till svensk bygghandel. Exportandelen för förädlad trä är omkring 35 procent.

Världens totala konsumtion av barrträvaror uppgick 2014 till omkring 300 miljoner kubikmeter. Trävarumarknaden är internationell och karaktäriseras av stora globala flöden. Utvecklingen i de två största konsumtionsländerna USA och Kina är avgörande för marknadsbalansen och påverkar samtliga producerande aktörer, oavsett vilka marknader man är aktiv i.

Trä för byggande och boende

Trä används inom huvudsakligen fyra områden: nybyggnation, renovering, möbler och emballage. Hur träprodukterna används skiljer sig åt mellan olika geografiska områden. Faktorer som påverkar är främst tillgång på inhemsk råvara samt kultur och lokala traditioner vad gäller konstruktionslösningar och inredning. Exempelvis har USA en stark tradition att använda trä som konstruktionsmaterial vid nybyggnation medan Kina främst använder trä till interiöra produkter och möbler. Demografin har också stor betydelse för träkonsumtionen. Japan, med en av världens högsta medelålder, är en marknad med klart vikande prognoser för nybyggnation. Motsatsen gäller i Nordafrika och Mellanöstern där en växande andel ung befolkning har stora behov av nya bostäder.

Kundfokus

Det ska vara enkelt att göra affärer med Setra. Att med kunden i fokus vidareut-

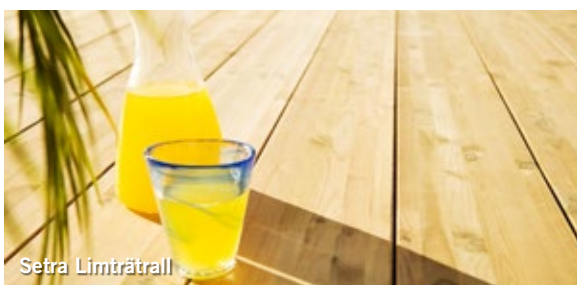
veckla marknadsorganisation och effektivisera de gemensamma säljprocesserna har varit ett viktigt fokusområde för 2014. Som ett led i att harmonisera arbetssätt och skapa förutsättningar för fortsatt god service och kundnöjdhet har därför kundservicefunktionen för sågade trävaror samlat kompetensen till kontoret vid Setra Kastet i Gävle.

Lokal representation är viktigt för att bygga nära kundrelationer och långsiktigt utveckla affärerna. Den satsning på Asien som påbörjades 2013 genom en etablering av eget säljkontor i Kina har fortsatt och resulterat i ökade försäljningsvolymerna. Under 2014 har Setra öppnat ett nytt försäljningskontor på den växande marknaden i Polen. I England har ett servicelager etablerats för att kunna erbjuda snabba leveranser och utökad service, både mot befintliga och nya kunder.

För att följa upp kundnöjdhet avser Setra att under 2015 ta fram en ny modell för genomförande av riktade kundundersökningar som ska ersätta de tidigare mer generellt inriktade.

Produktutveckling

Stort engagemang har lagts vid utveckling av produktportföljen för sågade trävaror och flera projekt har drivits med målsättning att förbättra längdspecifikationer för utvalda produkter och marknader. Inom det förädlade sortimentet har flera nya produkter tagits fram under året för att möta efterfrågan från byggvaruhandels kunder på lättanvända produkter med högre förädlingsgrad. Limträpanel och limträtrall är exempel på hållfasta och formstabila produkter för exteriör användning som har lanserats under 2014.



Setra Limträtrall



Setra Limträpanel



Teruo Kikuchi från japanska kunden Kikumoku gick en månads lång utbildning hos Setra under hösten 2014.

Japansk kund fick träutbildning hos Setra

Under hösten 2014 besöktes Setra av Teruo Kikuchi från japanska kunden Kikumoku. Ett digert introduktionsprogram till Setras verksamhet syftade till att fördjupa kunskap och utbyta erfarenheter.

I början av september anlände Teruo Kikuchi till Sverige. Introduktionsprogrammet var tänkt att ge en ökad inblick i och förståelse för svensk träindustri i allmänhet – och för Setra i synnerhet.

– Vi fick en förfrågan från vår japanska kund Kikumoku om att anordna ett program för Teruo. Han är tilltänkt vd för företaget, och de ville redan nu ge honom en möjlighet att bygga på sin kunskap inför sin framtida roll. Så vi tog fram ett månads långt program som skulle ge honom en bra bild över vår verksamhet och hur processerna fungerar, säger Henrik Bertilsson, försäljningschef för Asien och nya marknader på Setra.

Under den månads långa resan besökte Teruo de flesta av Setras enheter.

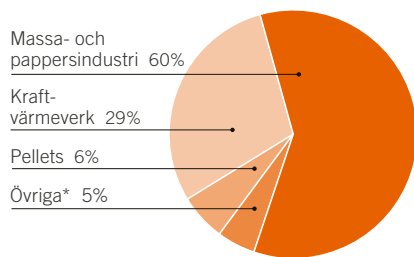
– Det här programmet har gett Teruo och oss på Setra en möjlighet till att utbyta erfarenheter och lära

av varandra. Det gynnar det fortsatta samarbetet framöver, säger Henrik Bertilsson.

Kikumoku, som har 55 personer anställda, är kund till Setra sedan lång tid tillbaka. Trävaror från Setra motsvarar omkring 45 procent av Kikumokus totala import. De köper bland annat lamina från Malå, Kastet och Skinnskatteberg samt limträ i furu från Långshyttan. Teruo känner sig nöjd och tacksam över sin långa vistelse i Sverige.

– Jag fick verkligen fördjupad kunskap om Setra och blev väldigt väl mottagen av alla. Jag lärde mig mycket om produktionen och om att effektivisera arbetsprocesser. Besöket gav mig också en insikt i Sverige som land. Svenskarna har kommit långt vad gäller saker som arbetsmiljö och välfärdsprogram, säger han.

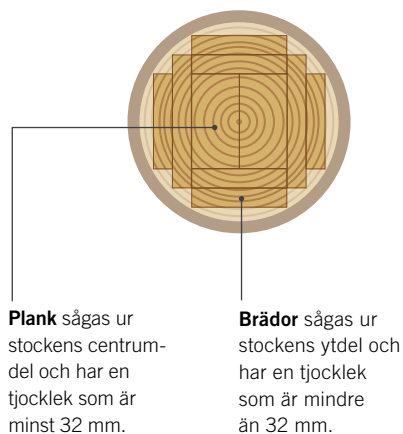
Försäljning av bioprodukter – per kundsegment 2014



*Tillverkare av jordförbättring, spånskivor m.fl.



Vad är det för skillnad på en plank och en bräda?



Våra bioprodukter

Ungefär hälften av den råvaruvolym som Setra årligen köper in blir brädor och plank. Allt på en timmerstock tas dock tillvara och det som inte blir trävaror säljs som bioprodukter av olika slag.

Setras bioprodukter utgörs av bark, råflis, torrflis, sågspån och kutterspån som uppstår i såg- och hyvlingsprocesserna. De sågade och förädlade träprodukterna är värdemässigt viktigast för Setra, men även bioprodukterna har stora kundvärden. Under 2014 svarade Setras bioprodukt-affär för 15 (16) procent av koncernens totala omsättning. Kunderna finns främst i Sverige och huvudsakligen inom två större industrisegment. Massa- och pappersindustrin svarar för cirka 60 procent av omsättningen och energisektorn (kraftvärmeverk och pelletsproducenter) för cirka 35 procent. Bioprodukter faller ut i stora volymer, vilket ställer höga krav på effektiva logistiklösningar.

Råvaruutnyttjande

Inköp av timmer svarar för cirka 50 procent av Setras totala kostnader och ett resurseffektivt råvaruutnyttjande är därför centralt. Värdet av varje stock optimeras och vi eftersträvar ett högt sågutbyte, det vill säga hög volym sågad vara i förhållande till volym använd råvara. Sågutbytet påverkas bland annat av sågteknik, stockens dimension och hur man väljer att såga stocken till brädor och plank utifrån slutprodukternas ekonomiska värde. Det genomsnittliga sågutbytet för Setras nio sågverk uppgick för 2014 till 49,5 (49,1) procent.*

Cellulosaflis

Råflis är den mest värdefulla råvaran för cellulosatillverkning och efterfrågas av kunder inom pappers- och massaindu-

strin. Råflis, som kommer från de yttre delarna av den färska stocken, är en viktig råvara i deras produktionsprocesser som kräver stora och jämna flöden. Av den totala volymen cellulosaflis som såldes under 2014 utgjorde certifierad råvara enligt FSC® 21 (27) procent.

Bioenergi

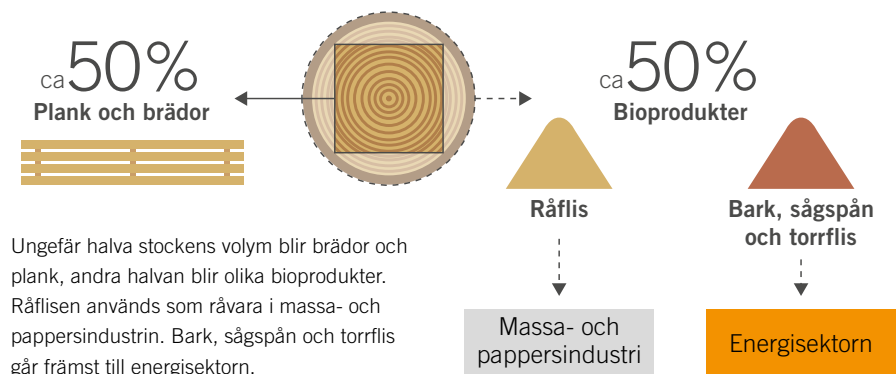
Setras kunder inom energisektorn utgörs främst av större kraftvärmeverk i Mellansverige som använder sågspån, bark och torrflis som biobränsle i sin produktion. Torrflis, det vill säga bortkapade bitar från torkat virke, är i regel en mindre men viktig komponent eftersom den torra flisen kan blandas med fuktigare fraktioner för att få en bättre bränsleprodukt. De stora förbrukarna vill ofta ha en specifik fukthalt för att uppnå maximal nytta av inköpt bränsleråvara.

Sågspån och kutterspån säljs även till pelletsindustrin. Starka mervärden för sågspån som pelletsråvara är dess renhet och det faktum att produkten kräver mycket liten bearbetning innan pelletering. Renheten är särskilt viktig eftersom slutkonsumenten av bränslepellets ofta har enkla förbränningsutrustningar.

Mindre volymer bark och hyvelspån säljs till producenter av djurströ, jordförbättring och träfiberskivor. Vid hyvleriet i Valbo har Setra en anläggning för paketering av spånbalar till hästströ.

*Den sågade volymen mäts i m³. Råvaruvolymer mäts i m³fub, en volymenhet för rundvirke som anger fast m³ under bark, det vill säga timmerstocken rensad från bark.

Hela timmerstocken tas tillvara





Fredrik Pettersson, assisterande platschef vid Setra Kastet. Till vänster i bakgrunden syns Bomhus Energi.

Resurseffektiv energiutvinning grannar emellan

Setras sågverk Kastet och bi kraftvärmeverket Bomhus Energi ligger grannar i Gävle. De är även både kund och leverantör till varandra. Kastet levererar bioprodukter till kraftvärmeverket – och får ånga tillbaka.

Gävle är en kommun som tror på en grönare framtid med hjälp av bi bränsle. Kommunen har som mål att vara klimatneutralt år 2050. Toppmoderna bi kraftvärmeverket Bomhus Energi, som invigdes i maj 2013, är ett unikt projekt som förser kommuninvånarna med el och värme. Anläggningen är ett samarbete mellan kommunen, kommunala energibolaget Gävle Energi och BillerudKorsnäs. En del av bränslet som värmeverket använder sig av består av bioprodukter från Setras sågverk Kastet.

–Varje dygn går fyra lastbilar med bark och en lastbil med torrfällis från oss till Bomhus Energi. Sedan köper vi tillbaka ånga från dem. Samarbetet fungerar mycket bra, säger Fredrik Pettersson, assisterande platschef vid Setra Kastet.

Gemensamt har man skapat resurseffektiva system där det mesta tas till vara. Samarbetet underlättas av att Setra Kastet och Bomhus Energi ligger grannar med varandra vid vattenbrynet i Gävle. Dessutom gör det geografiska avståndet att transporter av bioprodukter från Kastet blir korta – vilket naturligtvis är bra för miljön.

–Bioprodukter bidrar ju även till en minskad användning av fossila bränslen. Det är verkligen en produkt som har en stark framtid för sig. Att vi på Setra har ingått ett långt avtal med Bomhus Energi känns väldigt bra, säger Fredrik Pettersson.

Resultatet talar för sig självt. Gävles utsläpp av koldioxid har minskat med 13 procent sedan Bomhus Energi togs i drift och avtalet med Setra upprättades. Smart – både för ekonomin och miljön.

Varför stavas Plusshus med två S? Den korta förklaringen till det ursprungligen norska namnet är att Norge alltid varit en viktig del av vår marknad. Där har vi pratat om "plussvärden" med industriellt träbyggande sedan 1983.

Byggsystem – liten ordlista

Planelement: Plana prefabricerade byggelement som ytter- och innerväggar, bjälklag och takkassetter.

Moduler: Kompletta prefabricerade volymelement med golv, tak och väggar. Väggbeklädnad, el- och VVS-installationer, köksinredning etc är oftast färdigmonterat vid leverans.

Trälyftet: Setras patenterade byggsystem för flervåningshus med moduler i semimassivt trä. Det kompletta byggsystemet omfattar färdiga lösningar för bland annat ljudisolering, ventilation och värmeåtervinning.

Limträkonstruktioner: Limträ är plankor som genom fingerskarvning och limning sammanfogats till en större balk. Materialet är starkare än både stål och betong i förhållande till sin egen vikt och är idealiskt för bärande konstruktioner av olika slag, särskilt lämpligt i byggnader med stor spännvidd.



Våra Plusshus

Med industriellt prefabricerade byggsystem i trä erbjuder Setra hållbara och attraktiva lösningar för framtidens boende. Våra Plusshus svarar för omkring 2 procent av koncernens omsättning, men affären bedöms växa i takt med att efterfrågan på kostnads- och yteffektiva bostäder med korta produktionstider ökar.

Ingen annan byggteknik har utvecklats så snabbt som det moderna träbyggandet. Att använda trästommar vid nybyggnation ger ett spektrum av fördelar jämfört med annat byggande. Med trä kan man bygga kostnadseffektivt, snabbt och säkert utan att öka byggsektorns negativa miljöbelastning. Det industriella träbyggandet av flervåningshus i Sverige ökar och har idag en marknadsandel på omkring 10 procent.

Trä – ett industriellt material

Trä är mycket lämpligt i en industriell process då prefabriceringsmöjligheterna är stora. Det industriella byggandet innebär en säker produktionsmiljö, både för material och för medarbetare, vilket ger en hög och jämn kvalitet på slutprodukten. Trämaterialets låga vikt är en fördel ur transportsynpunkt. Det industriella byggandet i fabrik kortar monterings tiden på byggarbetsplatsen och minskar därmed etableringskostnaden. Trä som material har dessutom utmärkta värmeisolerande egenskaper och en lång livslängd. Det möter därför väl de krav på låg energiförbrukning som ställs på framtidens bostäder.

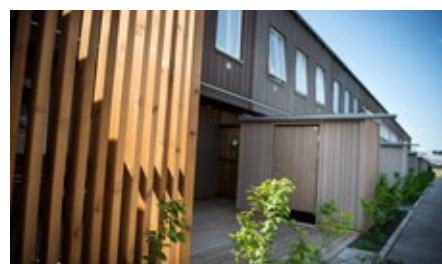
Setra Plusshus huvudmarknad finns i Stockholmsområdet och Mälardalen. Bland större projekt under 2014 kan nämnas flera gruppbyggda radhusområden samt lägenheter och småhus i bland annat Knivsta, Bålsta, Vällingby och Haninge. Viss försäljning sker även i Osloregionen och i Nordnorge. Kunderna utgörs huvudsakligen av kommersiella byggherrar och exploatörer som framför allt efterfrågar kostnadseffektiva boenden med korta ledtider från produktion till inflyttning.

Erbjudandet omfattar småhusbebyggelse som radhus, kedjehus och fristående villor, men även flerfamiljshus, hotellbyggnader och olika förtättningsprojekt. Teknikleveransen består av planelement eller moduler som tillverkas i fabriken i Kristinehamn och Renholmen. Totalentreprenad ovan färdig grund är den vanligaste gränsdragningen mot kunderna. Genom ett nära samarbete med Setras övriga produktionsenheter finns ett bra materialflöde av exempelvis konfektionerade limträbalkar samt färdigkapade och industriellt målade komponenter.

En tydlig trend är att kunderna till Setra Plusshus i allt större utsträckning följer upp sina slutkunders kundnöjdhet. Genom undersökningar som genomförs efter inflyttning följer exploatören upp hur köparen av en lägenhet eller ett småhus upplever leveransen i form av kvalitet, tillvalsmöjligheter, leveranstid m.m. För Setra Plusshus är det värdefullt att få ta del av dessa slutkundsundersökningar.

Optimerade typhus

Under 2014 har stort fokus legat på att implementera ett standardiserat typhuskoncept. Industriellt byggda "kataloghus" med optimerade tekniska lösningar och tillval ger en resurseffektiv produktion samtidigt som krav på kvalitet och design kan tillgodoses. Utvecklingen av ett småhus-sortimentet med radhus, kedjehus och fristående villor för modern gruppbebyggelse har prioriterats. Under 2015 kommer även ett koncept för flerbostadshus lanseras där inriktningen i ett första steg ligger på hus upp till fyra våningar.





Inflyttningen till BRF Fyrklövern i Bålsta ägde rum i februari–mars 2015.
Illustration: TB Exploatering AB.

Smarta bostäder med kvalitet

Kostnadseffektivt, flexibelt och kort tid mellan beställning och inflyttning. Tre argument som fick TB Exploatering att välja Setra Plusshus för lägenhetsprojektet Fyrklövern i Bålsta.

I natursköna och lugna Viby Äng i Bålsta ligger BRF Fyrklövern. Föreningen omfattar totalt sexton lägenheter i fyra huskroppar som baserats på konceptet FyrBo® som TB Exploatering tagit fram. Funktion och modern gestaltning var nyckelorden när projekten inleddes i början av 2014. TB Exploatering valde då mellan flera leverantörer för att förverkliga sin vision.

– Vi valde Setra Plusshus på grund av helheten. Vi utvärderade pris, leveranstid och organisation. Genom den höga färdigställandegraden får vi en effektiv process med få överraskningar. Det är rätt kvalitet som vi efteröker, samtidigt som kostnaden hålls inom våra ramar, säger Lars Kylin, vd för TB Exploatering.

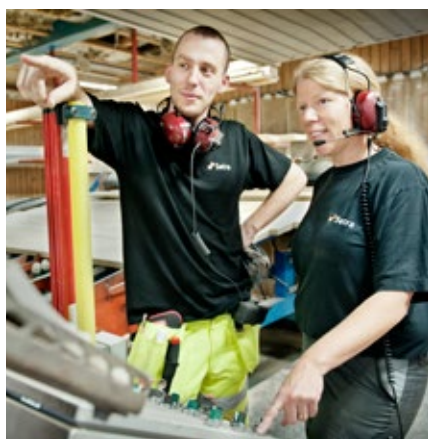
I projektet har TB Exploatering använt sig av prefabricerade moduler. Allting fortskred enligt planerna. I

mitten av maj 2014 säljstartade projektet. Inom tio månader skedde inflytten.

– Det är oerhört viktigt för oss att kunna erbjuda en snabb inflyttningstid. Och genom att arbeta med Setra Plusshus får vi korta, säkra leveranstider. Vi har haft en öppen och bra dialog. Projektet har gått väldigt bra, säger Lars Kylin.

TB Exploatering har nu valt att jobba vidare med Setra Plusshus i ett nytt bostadsprojekt, denna gång i Knivsta.

– Vi trivs med varandra. Fyrklövern består av väldigt bra bostäder som har varit produktionsvänliga och hållit rätt kostnadsnivå. Så vi kommer att utgå från den modellen som bas även nu när vi kliver in i Knivsta-projektet, säger Lars Kylin.



Vår klimatpåverkan

Huvuddelen av Setras klimatpåverkan har sitt ursprung i transportledet. Men trä binder kol och nyttan med att använda trä för byggande och boende överstiger med råge produkternas klimatutsläpp ur ett livscykelerspektiv.

Setra arbetar på flera sätt för att minska klimatutsläppen. Ett viktigt område är att effektivisera energianvändningen i den egna verksamheten. Ett annat är att effektivisera företagets transporter, timmertransporter till anläggningarna och transporter av företagets trävaror till kunderna. Vi vill även med vår försäljning bidra till ett ökat träbyggande. Genom att ersätta byggmaterial som till exempel stål och betong med trä sker en lagring istället för utsläpp av koldioxid.

Klimatmål

Setras klimatutsläpp från den egna verksamheten (Scope 1) stod 2014 för 6 procent av de totala klimatutsläppen. Elanvändningen (Scope 2) stod för 24 procent. Setras mål är att minska elförbrukningen med 20 procent och diesel-förbrukningen med 15 procent mätt per kubikmeter sågad vara fram till år 2020, med år 2010 som basår. Det innebär en minskning med cirka 6,4 kg koldioxid¹ per kubikmeter sågad vara.

Utsläppen i transportledet (Scope 3) svarade för 60 procent av klimatutsläppen. Genom att öka tågtransporterna av timmer till sågverken, ställa krav vid transportupphandlingar och välja smarta logistiklösningar kan utsläppen minskas. Potentialen är dock inte utredd. Under 2015 kommer mål att tas fram för mins-

kade klimatutsläpp från transporter och tjänsteresor.

Beräkningar visar att trä binder motsvarande cirka 900 kg koldioxid per kubik sågad vara. Koldioxidutsläppen i ett livscykelerspektiv, det vill säga från plantering till transport till en genomsnittskund i Sverige, är samtidigt 69 kg. Att använda trä för byggande och boende ger en inlåsningseffekt på 831 kg koldioxid per kubikmeter sågad vara. Att marknadsföra och öka försäljningen av trävaror är Setras viktigaste uppgift för att minska klimatutsläppen. Försäljningsmålen för sågade och förädlade trävaror är i sig klimatmål.

Hur ska målen nås?

Målet för minskade klimatutsläpp genom eleffektivisering och diesellesparing ska nås genom följande aktiviteter:

- Energikartläggning av samtliga sågverk och förädlingsenheter
- Effektivare styrning av torkningsprocessen
- Förbättrad logistik på timmerplan och i färdigvarulager
- Informationssystem i truckar
- Effektivare fordon

Hur klimatutsläppen ska minska från transporter och tjänsteresor redovisas i kommande hållbarhetsredovisningar.

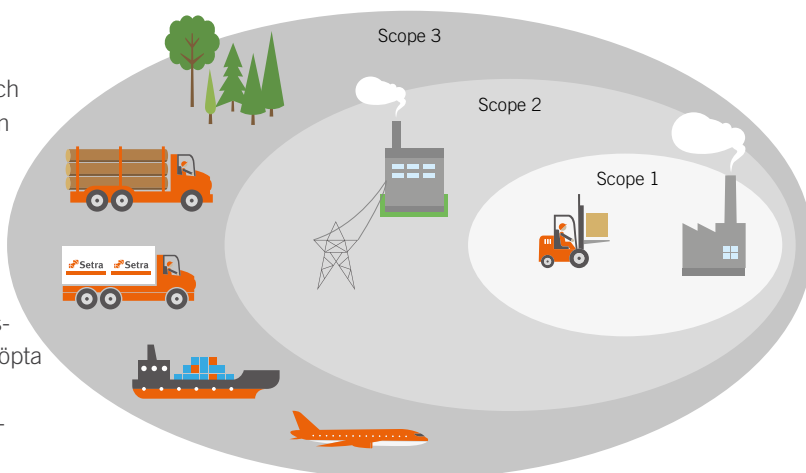
¹ Baserad på beräkningsförutsättningar på sidan 23

Klimatberäkningar för Setra

Setras klimatberäkningar redovisas enligt GHG-protokollets riktlinjer. GHG-protokollet (Greenhouse Gas Protocol) är en internationell beräkningsstandard som används av företag och länder som ett verktyg för att förstå och kvantifiera utsläppen av växthusgaser. Utsläppen delas in i tre scope där:

- Scope 1 är direkta utsläpp från verksamheten.
- Scope 2 är indirekta utsläpp från inköpt energi. När Setra köper in el, fjärrvärme och fjärrkyla sker ju inte utsläppen innanför grindarna utan vid energiproduktionen.
- Scope 3 är indirekta utsläpp från exempelvis inköpta transporter, pendlingsresor, inhyrda arbetsmaskiner och de inköpta produkternas klimatpåverkan – i Setras fall främst timmer.

Verksamheten i dotterbolaget Setra Plusshus ingår ej i klimatberäkningen för 2014.



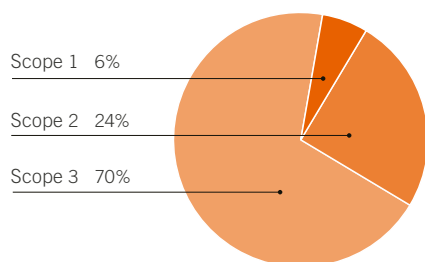
Setras klimatbokslut, totala koldioxidutsläpp i ton¹

Verksamhet	2014	Andel av totalt 2014	2013	2012	2011
Scope 1					
Torkning av trä och lokaluppvärmning	5 863		5 693	14 744	17 501
Arbetsmaskiner	7 987		7 754	7 816	8 511
Tjänsteresor	165		147	161	176
Summa, Scope 1	14 015	6%	13 594	22 722	26 188
Scope 2					
Inköpt el, värme och kyla ²	61 608		60 708	32 951	36 439
Summa, Scope 2	61 608	24%	60 708	32 951	36 439
Scope 3					
Bränsle och energirelaterade aktiviteter	1 562		1 517	2 234	2 526
– varav bränslen för torkning, uppvärmning och inköpt energi	91		92	796	962
– varav bränslen för arbetsmaskiner	1 439		1 397	1 408	1 533
– varav bränslen för tjänsteresor (i scope 1)	31		28	29	31
Råvaror och material	23 008		22 379	21 499	22 439
Avfall i den egna verksamheten	20		25	29	20
Tjänsteresor (som inte ingår i scope 1)	160		119	121	132
Pendlingsresor	672		686	729	839
Summa, Scope 3 exkl transporter	25 422		26 243	26 846	28 483
Intransport av timmer	27 609				
Transporter till kund	123 529				
Summa, Scope 3 inkl transporter	170 755	70%			
Totalt Scope 1, 2, 3					
Summa totalt exkl transporter	101 043		99 028	80 285	88 584
Summa totalt inkl transporter	252 181				

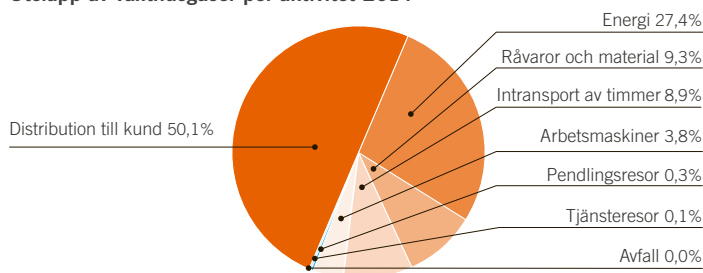
¹ Av värden i tabellen är 31% uppmätta och 69% beräknade

² Baserat på emissionsfaktorn för nordisk residualmix

Utsläpp av växthusgaser per scope 2014

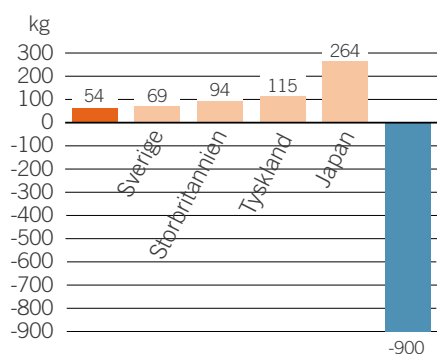


Utsläpp av växthusgaser per aktivitet 2014



Trä i ett klimatperspektiv

– utsläpp respektive inläsning i kilo koldioxid per kubikmeter sågad vara



- Exkl transport till kund
- Inklusivt transporter till genomsnittskund i typdestination
- Mängd kol som binds i trä omräknad till CO₂

Beräkningsförutsättningar

Setras klimatbokslut baseras på GHG-protokollet. För beräkning av utsläpp per kubikmeter sågad vara har allokering mellan trävara och bio-produkter skett utifrån ekonomiskt värde. Med sågade varor avses både sågade och förädlade varor, förädlade varor har ett något högre specifikt utsläpp än sågade varor.

För transport till kund har antagits fyra typdestinationer: lokalt i Sverige (biltransport 30 mil), Tyskland (biltransport), Storbritannien (bil- och fartygstransport) samt Japan (bil- och fartygstransport). Värdet för hur mycket kol som binds i en kubikmeter byggprodukt av trä kommer från Träguiden, Svenskt Trä.

Styrelse

Michael Bertorp

Styrelseordförande sedan 2012
Medlem i Revisionsutskottet.
Huvudsysselsättning:
Rådgivare och styrelseuppdrag.



Börje Bengtsson

Styrelseledamot sedan 2014
Medlem i Revisionsutskottet.
Huvudsysselsättning:
Olika styrelseuppdrag, bland annat
styrelseledamot i Mellanskog och Svevia AB,
samt styrelseordförande i C-rad AB.



Sture Karlsson

Styrelseledamot sedan 2011
Huvudsysselsättning:
Vd Mellanskog.



Per Matses

Styrelseledamot sedan 2012
Ordförande i Revisionsutskottet.
Huvudsysselsättning:
CFO Sveaskog.



Per-Olof Wedin

Styrelseledamot sedan 2012
Huvudsysselsättning:
Vd och koncernchef Sveaskog.



Ellinor Berglund

Arbetsgärrrepresentant
Styrelseledamot sedan 2009
Huvudsysselsättning:
Kundservicemedarbetare.
Anställd sedan 1989.



Pontus Bohlin

Arbetsgärrrepresentant
Styrelseledamot sedan 2009,
suppleant 2007–2009
Huvudsysselsättning:
Sågverksarbetare.
Anställd sedan 1984.



Kenneth Fendinge

Arbetsgärrrepresentant
Styrelseledamot sedan 2007,
suppleant 2003–2007
Huvudsysselsättning:
Slipare.
Anställd sedan 1991.



Göran Sundqvist

Arbetsgärrrepresentant
Suppleant sedan 2009
Huvudsysselsättning:
Hyveloperatör.
Anställd sedan 2007.



Revisor

Martin Johansson

Öhrlings Pricewaterhouse Coopers AB
Huvudansvarig revisor sedan 2009.
Auktoriserad revisor sedan 1997.

Koncernledning



Hannele Arvonen

Vd och koncernchef,
 tf Affärsområdeschef Bygg-
 produkter & Byggsystem
 Född: 1966. Anställd 2013.
 Utbildning: Jägmästare,
 BA International Relations.



Olle Berg

Direktör Marknad och
 Affärsutveckling
 Född 1965. Anställd 2013.
 Utbildning: Ekonom.



Jonas Björnståhl

Affärsområdeschef
 Sågade Trävaror
 Född 1972. Anställd 2008.
 Utbildning: Jägmästare.



Klas Flygare

Chef Bioprodukter och Råvara
 Född 1965. Anställd 2012.
 Utbildning: Jägmästare.



Pontus Friberg

Direktör Affärsstöd
 Född 1962. Anställd 1993.
 Utbildning: Jägmästare.



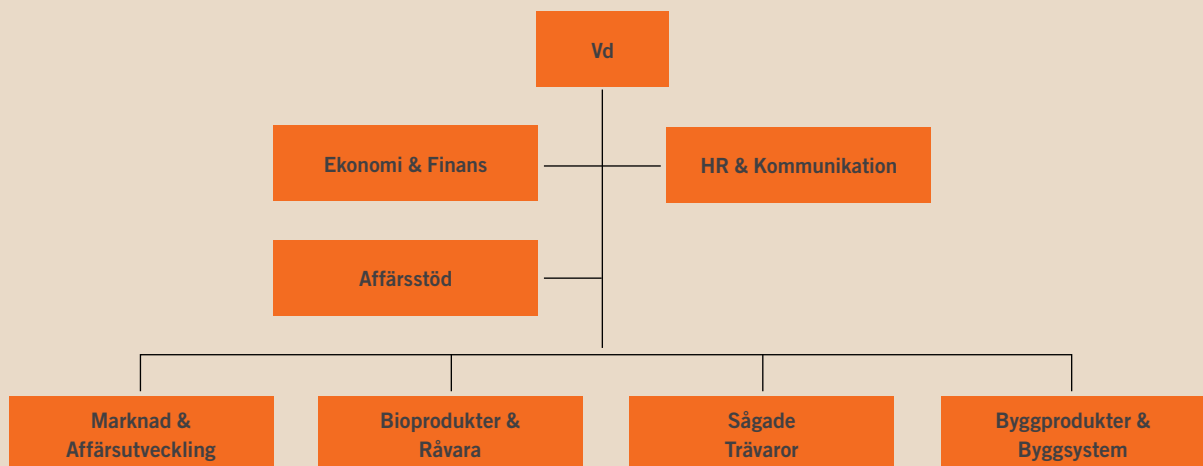
Anders Marklund

Ekonomidirektör
 Född 1965. Anställd 2005.
 Utbildning: Civilekonom.



Lotta Löwhagen Lundberg

Direktör HR och Kommunikation
 Född 1960. Anställd 2006.
 Utbildning: Agronom.



GRI-index

För att säkerställa en relevant och trovärdig rapportering har Setra valt att tillämpa GRI:s riktlinjer för hållbarhetsredovisning (Global Reporting Initiative).

I förteckningen nedan listas vilka GRI-aspekter och -indikatorer vi valt att redovisa och var i rapporten informationen om respektive indikator finns. Vi har valt de områden där vi har en betydande påverkan, där vi har ett tydligt ansvar och en möjlighet att bidra till en hållbar utveckling, samt åt frågor som står särskilt högt på våra intressenters

agenda. Redovisningen av fakta och nyckeltal avser verksamhetsåret 2014 där inget annat anges. Detta är Setras första redovisning enligt GRI och vi har valt att tillämpa GRI G4 på Core-nivå. Någon oberoende granskning av redovisningen mot GRI:s kriterier har inte gjorts. Däremot genomgår Setra andra externa granskningar, som exempelvis av våra certifierade ledningssystem och våra skogscertifieringssystem. Setra har tidigare redovisat sitt miljö- och hållbarhetsarbete i den årliga årsredovisningen. Den senaste publicerades i april 2014.

Generell information

GRI-indikator	Beskrivning	Sid	Kommentar
STRATEGI OCH ANALYS			
G4-1	Uttalande från vd	2-3	
ORGANISATIONSPROFIL			
G4-3	Organisationens namn	29	Setra Group AB, org nr 556034-8483
G4-4	Varumärken, produkter och tjänster	4-5, 16-21	
G4-5	Lokalisering av huvudkontor	29	
G4-6	Länder där organisationen är verksam	4-5, 16, 29	
G4-7	Ägarstruktur och företagsform	4	
G4-8	Marknader där organisationen är verksam	4-5, 16-21	
G4-9	Organisationens storlek	4-7	
G4-10	Personalstyrka	4, 6, 8	Setras verksamheter drivs i huvudsak av egen personal, där majoriteten är heltids- och tillsvidareanställda.
G4-11	Andel anställda som omfattas av kollektivavtal	Se kommentar	100% av Setras medarbetare i Sverige omfattas av kollektivavtal. Medelantalet anställda i Setra 2014 uppgick till 931, varav 49 utanför Sverige (Storbritannien 39, Danmark 2, Tyskland 2, Frankrike 2, Spanien 2 och Japan 2.)
G4-12	Organisationens leverantörskedja	6-7, 10-11	
G4-13	Väsentliga organisationsförändringar under redovisningsperioden	Se kommentar	Inga väsentliga förändringar.
G4-14	Försiktighetsprincipen	12	Försiktighetsprincipen tillämpas vid förändring av verksamheten, t.ex vid installation av nya maskiner eller val av kemikalier.
G4-15	Externt framtagna initiativ och principer som organisationen anslutit sig till	10, 12, 22-23	
G4-16	Medlemskap i bransch-/lobby-organisationer	Se kommentar	Setra är medlem i Skogsindustrierna.
VÄSENTLIGA FRÅGOR OCH AVGRÄNSNINGAR			
G4-17	Enheter som omfattas av redovisningen	Se kommentar	Fakta och nyckeltal i redovisningen avser samtliga koncernens enheter (moderbolag och dotterbolag), om ej annat anges.
G4-18	Process för att definiera redovisningens innehåll	6-7, 26	
G4-19	Identifierade väsentliga aspekter	6-7, 27	
G4-20	Väsentliga aspekters avgränsning inom organisationen	6-7	I diagrammet på sid 7 identifierade aspekter ligger "ansvarfullt skogsbruk och resurseffektivitet" respektive "klimatpåverkan" delvis utanför organisationen. Övriga aspekter ligger inom organisationen.
G4-21	Väsentliga aspekters avgränsning utanför organisationen	6-7	Se ovan, G4-20.
G4-22	Förklaring till effekten av förändrad information från tidigare rapporter	Se kommentar	Klimatberäkningar har inte tidigare redovisats, se sid 22-23
G4-23	Förändringar i omfattning och avgränsning från tidigare redovisningar	Se kommentar	Detta är Setras första hållbarhetsredovisning enligt GRI G4, Core-nivå
INTRESSENTER OCH INTRESSENDIALOG			
G4-24	Intressenter	6-7	
G4-25	Princip för identifiering och urval av intressenter	6-7	
G4-26	Intressentdialog	6-7	
G4-27	Viktiga frågor för respektive intressentgrupp	6-7	
REDOVISNINGSPROFIL			
G4-28	Redovisningsperiod	26	
G4-29	Datum för senaste redovisning	26	
G4-30	Redovisningscykel	26	
G4-31	Kontaktperson för redovisningen	29	
G4-32	GRI-index	26-27	
G4-33	Externt bestyrkande	26	
STYRNING			
G4-34	Bolagsstyrning	24-25	Setra Group AB är ett svensktregistrerat aktiebolag med säte i Stockholm.
AFFÄRSETIK OCH INTEGRITET			
G4-56	Värderingar och etiska principer	2-3, 8	

Specifik information

GRI-indikator	Beskrivning	Sid	Kommentar
EKONOMI			
G4-DMA	Styrning	3	Aspekt som styrs: ekonomiskt resultat
Ekonomiskt resultat			
G4-EC1	Skapat och fördelat ekonomiskt värde	5, 6, 28	
G4-EC4	Väsentligt statligt finansiellt stöd	Se kommentar	Setra har under verksamhetsåret 2014 erhållit 15 miljoner kronor i transportstöd.
MILJÖ			
G4-DMA	Styrning	10, 12, 18, 22-23	Aspekter som styrs: material/ansvarfullt skogsbruk, energi, utsläpp, produkter och tjänster samt lagefterlevnad. Miljöarbetet styrs utifrån ISO 14001. Ansvar är delegerat från vd till platscheferna. Miljöchefen ansvarar för ledningssystem m.m. och är expertfunktion. Vid interna och externa miljörevisioner görs uppföljning av bland annat lagefterlevnad.
Material – ansvarfullt skogsbruk och resurseffektivitet			
G4-EN1	Materialanvändning	10-11, 18-19	
Energi			
G4-EN3	Energianvändning inom organisationen	12-13	Den elmix Setra köper kallas nordisk residualmix. Jämfört med om man aktivt väljer att köpa förnybar el är andelen förnybar energi i den nordiska residualmixen lägre och andelen kärnkraft och fossila bränslen högre.
G4-EN6	Minskning av energianvändning	12-13	
Utsläpp – klimatpåverkan			
G4-EN15	Direkta utsläpp av växthusgaser, scope 1	22-23	
G4-EN16	Indirekta utsläpp av växthusgaser, scope 2	22-23	
G4-EN17	Andra indirekta utsläpp av växthusgaser, scope 3	22-23	
G4-EN18	Utsläpp av växthusgaser, utsläppsintensitet	22-23	
Produkter och tjänster – Setras erbjudande			
G4-EN27	Åtgärder för minskad miljöpåverkan från produkter och tjänster	10-13, 18, 22-23	
Lagefterlevnad – lokal miljöpåverkan			
G4-EN29	Betydande böter och andra sanktioner för brott mot miljölagstiftningen	Se kommentar	Inga monetära böter eller sanktioner för miljöbrott har utdömts.
SOCIALA FRÅGOR			
G4-DMA	Styrning medarbetaraspekter	8, 14	Följande aspekter styrs: hälsa och säkerhet, utbildning och kompetensutveckling.
Hälsa och säkerhet			
G4-LA5	Personal representerad i kommittéer för arbetsmiljö, hälsa och säkerhet	14	100% av medarbetarna i Sverige representeras av skyddsombud och skyddskommittéer.
G4-LA6	Arbetskadorna, frånvaro och dödsolyckor	14	Ingen dödsolycka har inträffat under 2014.
Utbildning och kompetensutveckling			
G4-LA11	Årlig individuell uppföljning	8	Mål är att alla medarbetare ska erbjudas ett årligt utvecklingssamtal. Implementering av nytt verktyg för uppföljning påbörjad 2014.
Anti-korruption – Affärsetik och värderingar			
G4-DMA	Styrning anti-korruption	Se kommentar	Arbete med anti-korruption främjar sunda och välgrundade affärsbeslut och är en del i att vara ett ansvarstagande och etiskt företag. Setras styrelse beslutade 2013 om två etikpolicys med tillhörande manualer och vägledning: Riktlinjer för gåvor, förmåner och extern representation samt policy för efterlevnad av konkurrenslagstiftning. Implementering av de styrande dokumenten pågår och sker via utbildning.
G4-SO4	Kommunikation rörande anti-korruption	Se kommentar	Under 2014 har utbildning rörande anti-korruption genomförts med sälj- och marknadsorganisation för sågade trävaror, den del av Setras personalstyrka som har många externa kontakter och där risk för mutor och korruption är störst. Alla som deltagit får efter genomförd utbildning skriftligt signera att de kommer att följa riktlinjerna. Under 2013 utbildades koncernledning och platschefer.
G4-SO5	Fall av korruption och vidtagna åtaganden	Se kommentar	Noll incidenter under året.
Märkning av produkter – Setras erbjudande			
G4-DMA	Styrning märkning av produkter	Se kommentar	Styrning av kundnöjdhet sker bl. a. genom systematisk uppföljning av reklamationer som exempelvis kan röra volymer, kvaliteter, fuktkvoter eller emballage. Setra har tidigare genomfört kundundersökningar vart 2-3 år. Den senaste genomfördes 2010. Ambitionen är att under 2015 ta fram ny modell för systematisk kunddialog.
G4-PR5	Resultat av kundnöjdhetsmätningar	Se kommentar	Se ovan, G4-DMA.



Fadderföretag

Hösten 2013, när Setra fyllde tio år, inleddes ett samarbete med SOS Barnbyar i syfte att skapa engagemang bland medarbetarna. Setra valde att stötta byggandet av barnbyn Thai Binh i Vietnam med 100 000 kronor per år. Samarbetet har fortsatt och barnbyn invigdes i januari 2015.

Setra i siffror

Mkr	2014	2013	2012	2011	2010
Resultaträkning					
Nettoomsättning	4 194	4 068	4 069	4 476	4 641
Övriga rörelseintäkter	41	25	27	42	33
Summa intäkter	4 235	4 093	4 096	4 518	4 674
Rörelsens kostnader	-3 919	-3 864	-4 027	-4431	-4311
Avskrivningar enligt plan	-115	-122	-129	-129	-137
Jämförelsestörande poster	-	-	-20	-	-92
Rörelseresultat	201	107	-80	-42	134
Finansnetto	-31	-37	-44	-43	-38
Resultat efter finansiella poster	170	70	-124	-85	96
Skatt	-37	-10	8	26	-29
Årets resultat	133	60	-116	-59	67
Balansräkning					
Immateriella anläggningstillgångar	144	144	144	145	150
Materiella anläggningstillgångar	702	754	824	882	735
Finansiella anläggningstillgångar	1	2	2	2	2
Uppskjutna skattefordringar	97	126	135	134	132
Omsättningstillgångar	1 305	1 150	1 236	1 468	1 992
Likvida medel	363	383	280	278	101
Summa tillgångar	2 612	2 559	2 621	2 909	3 112
Eget kapital	1 274	1 162	1 137	1 240	1 362
Uppskjutna skatteskulder	-	-	9	15	62
Finansiella skulder och räntebärande avsättningar	739	772	894	906	863
Rörelseskulder	599	625	581	748	825
Summa eget kapital och skulder	2 612	2 559	2 621	2 909	3 112
Nyckeltal					
Omsättningstillväxt, %	3,1	0,0	-9,1	-3,6	12,3
Rörelsemarginal, %	4,8	2,6	-2,0	-0,9	2,9
Nettomarginal, %	3,2	1,5	-2,8	-1,3	1,4
Operativt kapital, Mkr	1 669	1 561	1 708	1 847	2 051
Avkastning på operativt kapital, %	12,4	6,5	-4,5	-2,2	6,8
Avkastning på eget kapital, %	10,9	5,2	-9,7	-4,5	5,2
Soliditet, %	48,8	45,4	43,6	42,6	43,8
Finansiell nettoskuld, Mkr	344	388	607	627	808
Nettoskudsättningsgrad, %	26	33	53	51	59
Räntetäckningsgrad, ggr	6,0	2,7	neg	neg	3,2
Resultat per aktie, kr	2,59	1,17	-2,25	-1,15	1,29
Kassaflöde och investeringar					
Kassaflöde från den löpande verksamheten	113	262	100	199	-43
Investeringar i materiella anläggningstillgångar	63	51	96	79	84

Definitioner

Omsättningstillväxt

Förändring av nettoomsättning jämfört med föregående år i procent.

Rörelsemarginal

Rörelseresultat i procent av nettoomsättning.

Nettomarginal

Årets resultat i procent av nettoomsättning.

Operativt kapital

Balansomslutningen minskad med likvida medel, finansiella tillgångar samt icke räntebärande skulder och avsättningar.

Avkastning på operativt kapital

Rörelseresultat i procent av genomsnittligt operativt kapital (baserat på periodens ingående och utgående balans).

Avkastning på eget kapital

Årets resultat i procent av genomsnittligt eget kapital (baserat på periodens ingående och utgående balans).

Soliditet

Eget kapital i procent av balansomslutningen.

Finansiell nettoskuld

Räntebärande skulder och avsättningar minskade med likvida medel och kortfristiga placeringar.

Nettoskudsättningsgrad

Finansiell nettoskuld dividerat med eget kapital.

Räntetäckningsgrad

Rörelseresultat plus finansiella intäkter dividerat med finansiella kostnader.

Resultat per aktie

Årets resultat dividerat med genomsnittligt antal aktier under året.

Adresser

HUVUDKONTOR

Setra Group AB
Box 3027
16903 SOLNA

Besöksadress:
Gårdsvägen 18

Telefon: 08-705 03 00
Fax: 08-705 03 20
E-post: info@setragroup.com

PRODUKTIONSENHETER

Sågverk

Setra Färila
Snasbäcken
820 41 FÄRILA
Telefon: 0651-76 81 00

Setra Hasselfors
695 85 HASSELFORS
Telefon: 0585-485 00

Setra Heby
744 32 HEBY
Telefon: 0224-368 00

Setra Kastet
Box 430
801 05 GÄVLE
Telefon: 026-54 80 00

Setra Malå
Storgatan 75
930 70 MALÅ
Telefon: 0953-414 00

Setra Nyby
Nybyvägen 8
743 63 BJÖRKLINGE
Telefon: 018-56 08 00

Setra Rolfs
Box 10154
952 27 KALIX
Telefon: 0923-732 00

Setra Skinnskatteberg
Box 100
739 22 SKINNSKATTEBERG
Telefon: 0222-452 00

Setra Vimmerby
Hamra 140
598 91 VIMMERBY
Telefon: 0492-283 00

Förädlingsenheter

Setra Långshyttan
Amungsvägen 17
770 70 LÅNGSHYTTAN
Telefon: 0225-635 00

Setra Skutskär
Box 37
814 31 SKUTSKÄR
Telefon: 026-27 94 50

Setra Valbo
Box 1061
818 21 VALBO
Telefon: 026-13 46 60

Husfabriker

Setra Plusshus
Renholmen 105
930 47 BYSKE
Telefon: 0912-301 81

Setra Plusshus
Hantverkargatan 5
681 42 KRISTINEHAMN
Telefon: 0550-41 27 31

FÖRSÄLJNING & ADMINISTRATION

Setra Gustavsbro
Box 223
801 04 GÄVLE
Telefon: 026-14 78 00

Setra Kundservice
Sågade Trävaror
Box 430
801 05 GÄVLE
Telefon: 026-54 80 00

Setra Plusshus
Servicegatan 1
931 76 SKELLEFTEÅ
Telefon: 0910-71 44 30

SÄLJKONTOR UTANFÖR SVERIGE

Storbritannien

Setra Sales UK
11 St Mary's Court
North Bar Within, Beverley
EAST YORKSHIRE HU17 8DG, UK
Telefon: +44 1482 87 00 35

M&S Softwood Ltd
Estuary Road
King's Lynn
NORFOLK PE30 2HJ, UK
Telefon: +44 1553 76 00 71

Tyskland

Setra Sales Germany
Fuhlsbüttler Str. 139
DE-223 05 HAMBURG
Telefon: +49 170 921 1120

Setra Sales Germany
Reichenberger str 5
DE-912 07 LAUF
Telefon: +49 170 921 1121

Polen

Setra Poland
Timberman Mariusz Kowalski
UL Lubelska 14 A
PL-84-300 LEBORK
Telefon: +48 695 19 86 86

Frankrike

Setra Sales France
62 rue de Mer
FR-76 400 FÉCAMP
Telefon: +33 2 3528 8212

Spanien

Setra Sales Spain
C/ Colombia 63, 4 B
ES-28016 MADRID
Telefon: +34 91 353 39 20

Japan

Setra Group Tokyo Office
4th floor, Shibakoen
No 32 Mori Building
3-4-30, Shibakoen
Minato-ko
TOKYO 105-0011
Telefon: +81 3 5404 7560

Kina

Setra Group Guangzhou Office
Room 1306, Teem Tower
No 208 Tianhe Road,
Tianhe District,
Guangzhou 510620
P.R of China
Telefon: +86 20 2826 1820

AGENTER

Grekland

G X.Papachristou & Co O E
125-127 Kifissias Ave
11524 ATHENS
Telefon: +30 2 106 925 086

Italien

Compagnia del Legno Srl
Viale della Vittoria, 245
IT-31029 VITTORIO VENETO TV
Telefon: +39 0438 940 433

Nordafrika/Tunisien

Setra Group
c/o Mehdi Daldoul
17 Rue Ibnarfa
El Manzah 8
2037 Ariana, TUNIS
Telefon: +21 6 708 33 975

Kontakta oss

–för mer information om denna redovisning eller olika aspekter av Setras hållbarhetsarbete, vänligen kontakta

Lotta Löwhagen Lundberg

HR- och kommunikationsdirektör
lotta.lowhagen.lundberg@setragroup.com
08-705 03 17

Anders Marklund

Ekonomidirektör
anders.marklund@setragroup.com
08-705 03 03

Charlotte Thedéen

Miljöchef
charlotte.thedeen@setragroup.com
08-705 03 22

Setra Group AB
Box 3027
169 03 SOLNA
Tel: 08-705 03 00
info@setragroup.com

www.setragroup.com

